

**മോട്ടോർ വെഹിക്കിൾസ് (ഡ്രൈവിംഗ്) റെഗുലേഷൻസ് 2017**  
**റോഡ് ഗതാഗത ഹൈവേ മന്ത്രാലയം**

വിജ്ഞാപനം

ന്യൂ ഡൽഹി, 23 ജൂൺ 2017

**G.S.R. 634(E)**-മോട്ടോർ വാഹന നിയമം 1988 ലെ (1988 ലെ 59) വകുപ്പ് 118 പ്രകാരം കൽപിച്ച് നൽകിയിരിക്കുന്ന അധികാരം വിനിയോഗിക്കുന്നതിന്റെ ഭാഗമായും , അസാധുവാക്കലിന് മുൻപ് ചെയ്യേണ്ടിയിരുന്ന പരിഗണിക്കേണ്ടതായ ചെയ്തതും ഒഴിവാക്കിയതുമായ കാര്യങ്ങൾ ഒഴിച്ച്, റൂൾസ് ഓഫ് റോഡ് റെഗുലേഷൻസ് 1989 അസാധുവാക്കലിന്റെ ഭാഗമായും , കേന്ദ്ര ഗവണ്മെൻറ് ഇതിനാൽ , മോട്ടോർ വാഹനം ഓടിക്കാൻ വേണ്ടി തുടർന്ന് പറഞ്ഞിരിക്കുന്ന നിയന്ത്രണങ്ങൾ ഉണ്ടാക്കിയിരിക്കുന്നു, അതായത്:-

**1. ചുരുങ്ങിയ തലക്കെട്ട്, പരിധി, ആരംഭം-** (1) ഈ നിയന്ത്രണങ്ങളെ മോട്ടോർ വെഹിക്കിൾസ് (ഡ്രൈവിംഗ്) റെഗുലേഷൻസ് 2017 എന്ന് വിളിക്കാവുന്നതാണ്.

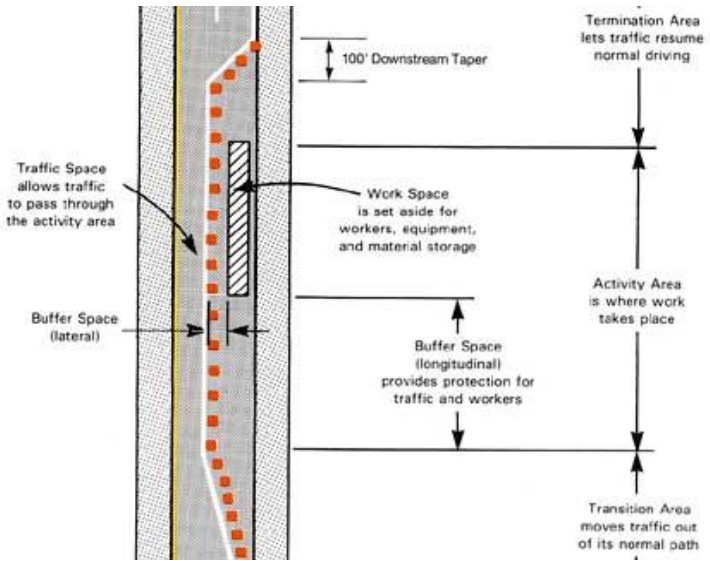
(2) ഇത് ഔദ്യോഗിക ഗസറ്റിൽ പ്രസിദ്ധീകരിച്ച തീയതി മുതൽ പ്രാബല്യത്തിൽ വരുന്നതാണ്

**2. നിർവ്വചനങ്ങൾ-** (1) ഈ നിയന്ത്രണങ്ങളിൽ, സന്ദർഭം മറ്റ് വിധത്തിൽ ആവിശ്യപ്പെടുന്നില്ലെങ്കിൽ:-

(a) **“നിയമം”** എന്ന് അർത്ഥമാക്കുന്നത് മോട്ടോർ വാഹന നിയമം 1988 (1988 ലെ 59) എന്നാണ്.

(b) **“ക്യാരിയേജ് വേ”** എന്നത് കൊണ്ട് അർത്ഥമാക്കുന്നത് വാഹനങ്ങൾ ഓടാനുപയോഗിക്കുന്ന റോഡ് ആല്ലെങ്കിൽ റോഡിന്റെ ഭാഗങ്ങൾ, ഇതിൽ ഒന്നിൽ നിന്ന് മറ്റൊന്നിനെ വേർതിരിക്കുന്നത് ഒരു ഡിവൈഡിംഗ് സ്ട്രിപ്പ് (dividing strip) കൊണ്ടോ, നിരപ്പിലുള്ള (level) വ്യത്യാസം കൊണ്ടോ അല്ലാതെയോ ആകാം എന്നാണ്.

(c) **“കൺസ്ട്രക്ഷൻ**



**സോൺ” (construction zone)** എന്നത് കൊണ്ട് അർത്ഥമാക്കുന്നത് നിർമ്മാണ പ്രവർത്തനങ്ങൾ നടന്നുകൊണ്ടിരിക്കുന്ന അല്ലെങ്കിൽ നിർമ്മാണ പ്രവർത്തനങ്ങൾക്കായി ഏറ്റെടുത്തിരിക്കുന്നു എന്ന് പറഞ്ഞിരിക്കുന്ന റോഡിന്റെ ഒരു ഭാഗം എന്നാണ്, അവിടെ വർക്ക് സ്പെയ്സ് (work space), ട്രാഫിക് സ്പെയ്സ് (Traffic space), ബഫർ സ്പെയ്സ് (buffer space) എന്നിവ ഉണ്ടാകാം.

(d) **“ഹെവി വെഹിക്കിൾ”** എന്നത് കൊണ്ട് അർത്ഥമാക്കുന്നത്, നിയമത്തിന്റെ വകുപ്പ് രണ്ടിൽ വ്യവസ്ഥ (16),(17) എന്നിവ പ്രകാരം യഥാക്രമം നിർവ്വചിച്ചിരിക്കുന്ന ഹെവി ഗുഡ്സ് വാഹനങ്ങൾ, ഹെവി പാസഞ്ചർ വാഹനങ്ങൾ എന്നാണ്.

(e) “**ഇൻറർസെക്ഷൻ**”(intersection) എന്നത് കൊണ്ട് അർത്ഥമാക്കുന്നത് ഏതെങ്കിലും ലെവെൽ ക്രോസ്സ് റോഡൊ(level cross road), ജംഗ്ഷനൊ(junction) അല്ലെങ്കിൽ ഫോർക്കൊ(fork) എന്നാണ്, ഇതിൽ ക്രോസ്സ് റോഡൊ, ജംഗ്ഷനൊ അല്ലെങ്കിൽ ഫോർക്കൊ മൂലം രൂപപ്പെടുന്ന തുറന്ന സ്ഥലവും ഉൾപ്പെടുന്നതാണ്.



**Fork in Road**

(f)“**ലോൻജിറ്റ്യൂഡിനൽ മാർക്കിംഗ്**”(longitudinal marking) എന്നത് കൊണ്ട് അർത്ഥമാക്കുന്നത് ക്യാരിയേജ് വേയിൽ വാഹന ഗതാഗതത്തിന് സമാന്തരമായി സജ്ജീകരിച്ചിരിക്കുന്ന റോഡ് അടയാളങ്ങൾ എന്നാണ്.

(g) “**മേജർ ഡിസ്ട്രിക്ട് റോഡ്**”(major district road) എന്നത് കൊണ്ട് അർത്ഥമാക്കുന്നത്, സ്റ്റേറ്റ് ഗവണ്മെന്റ് ആ രീതിയിൽ വിജ്ഞാപനം ചെയ്തിരിക്കുന്ന ഒരു സ്റ്റേറ്റിലെ ഒരു ഡിസ്ട്രിക്ടിലെ പ്രമാണപ്പെട്ട റോഡുകൾ എന്നാണ്.

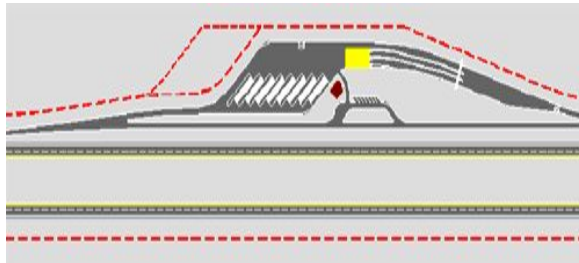
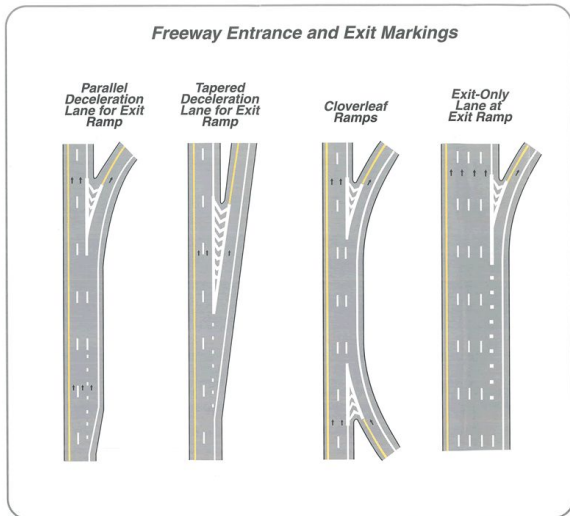
(h) “**മേജർ റോഡ്**”(major road) എന്നത് കൊണ്ട് അർത്ഥമാക്കുന്നത് ഏതെങ്കിലും ഹൈവേ അതോറിറ്റിയാലോ, ലോക്കൽ അതോറിറ്റിയാലോ അതിൻറെ അധികാര പരിധിക്കുള്ളിൽ ഹൈവേ എന്നോ റോഡ് എന്നോ സ്റ്റീറ്റ് എന്നോ നാമനിർദ്ദേശം ചെയ്യപ്പെട്ടവ എന്നാണ്.

(i) “**നാഷണൽ ഹൈവേസ്**”(national highways) എന്നത് കൊണ്ട് അർത്ഥമാക്കുന്നത് നാഷണൽ ഹൈവേസ് ആക്ട് 1956 ന്റെ ഷെഡ്യൂളിൽ പ്രത്യേകമായി പറഞ്ഞിരിക്കുന്ന ഹൈവേകൾ എന്നോ പ്രസ്തുത നിയമത്തിൽ വകുപ്പ് രണ്ടിൽ ഉപവകുപ്പ് (2) പ്രകാരം നാഷണൽ ഹൈവേ ആയി പ്രഖ്യാപിക്കപ്പെട്ടിരിക്കുന്ന ഏതെങ്കിലും മറ്റ് ഹൈവേയോ ആണ് എന്നാണ്.

(j) “**പാർക്കിംഗ്**”(parking) എന്നത് കൊണ്ട് അർത്ഥമാക്കുന്നത് വാഹനം, പെട്ടെന്ന് ആളുകളെയോ, ചരക്കോ , സാധനങ്ങളോ ഇറക്കുന്നതിനോ കയറ്റുന്നതിനോ ഒഴിച്ചുള്ള ഉദ്ദേശത്തിനായി വാഹനം നിശ്ചലാവസ്ഥയിൽ കൊണ്ടുവരിക എന്നുള്ളതും 3 മിനുട്ടിൽ കൂടുതലായി വാഹനം നിറുത്തുക എന്നുള്ളത് ഉൾപ്പെട്ടതും ആകുന്നു.

(k) “**റൈഡർ അല്ലെങ്കിൽ പാസഞ്ചർ**”(rider or passenger) എന്നത് കൊണ്ട് അർത്ഥമാക്കുന്നത്, ഒരു മോട്ടോർ വാഹനത്തിൽ വാടകക്കൊ, പാരിതോഷികത്തിനോ അതല്ലാതെയോ യാത്ര ചെയ്യുന്ന, ആ വാഹനത്തിൻറെ ഡ്രൈവറല്ലാത്ത ഒരാൾ എന്നാണ്.

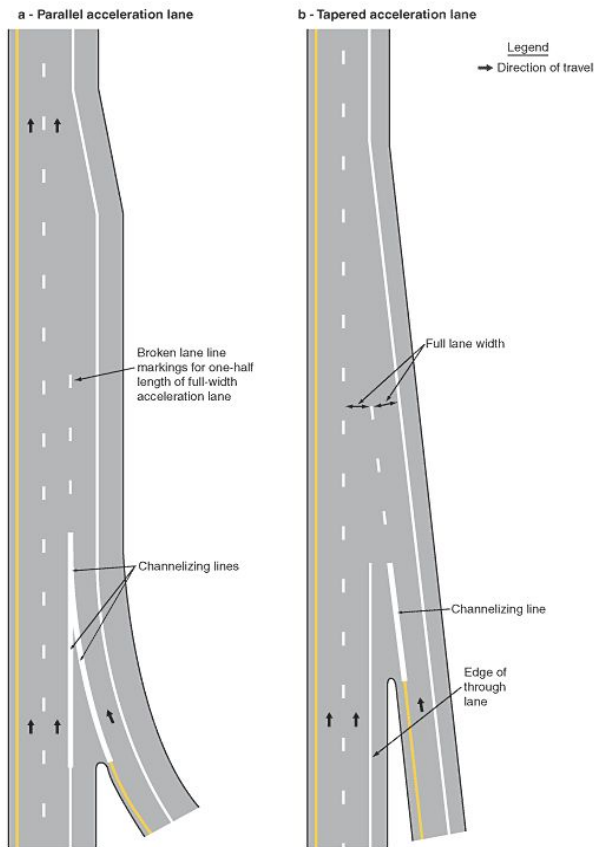
(l) “**റൈറ്റ് ഓഫ് വേ**”(right of way) ഒരു വാഹനത്തിന് അല്ലെങ്കിൽ മറ്റേതെങ്കിലും റോഡ് ഉപയോക്താവിന് , ഒരാൾ മറ്റൊരാൾക്ക് മുൻഗണന കൊടുത്തില്ലെങ്കിൽ അപകടത്തിലേക്കോ കൂട്ടിമുട്ടലിലേക്കോ വഴിവെക്കുന്ന തരത്തിലുള്ള ദിശ, വേഗത, സാമീപ്യം എന്നീ ചുറ്റുപാടുകളിലൂടെ കടന്നുവരുന്ന മറ്റൊരു വാഹനത്തിനോ മറ്റേതെങ്കിലും റോഡ് ഉപയോക്താവിനോ മുൻപായി നിയമപരമായ രീതിയിൽ കടന്ന് പോകാനുള്ള അവകാശം.



lay-bys



Figure 3B-9. Examples of Channelizing Line Applications for Entrance Ramp Markings



interchanges

(m) “റോഡ്”(road) എന്നത് കൊണ്ട് അർത്ഥമാക്കുന്നത് പാലങ്ങൾ, ഭൂഗർഭ പാതകൾ (tunnels), ലെ ബേയ്സ്(lay-bys), ഫെറി സൗകര്യങ്ങൾ(ferry facilities), ഇൻറ്റർ ചെയിഞ്ചസ് (interchanges), റൗണ്ട് എഞ്ചയ്സ് (roundabouts), ട്രാഫിക് ഐലൻറ്സ് (traffic islands), റോഡ് ഡിവൈഡേർസ് (road dividers), എല്ലാ ട്രാഫിക് ലൈനുകളും, ആക്സിലറേഷൻ ലൈൻസ് (acceleration lanes), ഡിസിലറേഷൻ ലൈൻസ് (deceleration lanes), മീഡിയൻ സ്‌ട്രിപ്പ്സ് (median strips), ഓവർപാസുകൾ (over passes), അണ്ടർ പാസുകൾ (under passes), എൻട്രൻസും എക്സിറ്റും റാമ്പുകൾ (entrance and exit ramps), ടോൾ പ്ലാസകൾ (toll plazas), നിർമ്മാണത്തിലുള്ള റോഡുകൾ എന്നാണ്, പക്ഷേ പ്രൈവറ്റ് റോഡുകൾ ഇതിൽ പെടില്ല.

(n) “റോഡ് മാർക്കിംഗ്”(road marking) എന്നത് കൊണ്ട് അർത്ഥമാക്കുന്നത്, റോഡ് ഉപയോക്താക്കൾക്ക് അറിയിപ്പ് കൊടുക്കുന്നതിനും മാർഗ്ഗ നിർദ്ദേശം കൊടുക്കുന്നതിനും മുന്നറിയിപ്പ് കൊടുക്കുന്നതിനും നിയന്ത്രിക്കുന്നതിനും

വേണ്ടി ക്യാരിയേജ് വേയിൽ ഉള്ളതൊ അല്ലെങ്കിൽ അതിന് തൊട്ടടുത്തുള്ളതൊ ആയ വസ്തുവിലൊ(object) നടപ്പാതയുടെയോ ഉയർന്ന പാതയുടെയോ കല്ലുകൊണ്ടുള്ള അരികിലൊ(kerb) അല്ലെങ്കിൽ ക്യാരിയേജ് വേയിൽ വെച്ചിരിക്കുന്നതൊ ക്യാരിയേജ് വേയിലേക്ക് കൂട്ടിച്ചേർത്ത് വെച്ചിരിക്കുന്നതൊ ആയ റോഡ് അടയാങ്ങൾ ഒഴിച്ചുള്ള(road signs) അക്ഷരങ്ങൾ(words) , പാറ്റേണുകൾ (patterns), ലൈനുകൾ (lines) എന്നാണ്.

(o) **“റോഡ് ഉപയോക്താവ്”** (road user) എന്നതിൽ റോഡിൽ ഒരു വാഹനം ഓടിക്കുന്ന ഒരാളൊ അല്ലെങ്കിൽ യാത്ര ചെയ്യുന്ന ഒരാളൊ അല്ലെങ്കിൽ മറ്റൊരുതരത്തിൽ ഉള്ള ആളും ഒരു കാൽ നട യാത്രികനും ഉൾപ്പെട്ടിരിക്കുന്നു.

(p) **“സൈലൻസ് സോൺ”** (silence zone) എന്നാൽ, സൗണ്ട് സിഗ്നൽ നിരോധിച്ചിരിക്കുന്നു എന്ന്, അത് നിരോധിക്കാൻ യോഗ്യതയുള്ള ഒരു അധികാരിയാൽ വിജ്ഞാപനം ചെയ്യപ്പെട്ടിരിക്കുന്ന സ്ഥലം അല്ലെങ്കിൽ പ്രദേശം എന്നാണ്.

(q) **“സ്റ്റേറ്റ് ഹൈവേസ്”**(state highways) എന്നത് കൊണ്ട് അർത്ഥമാക്കുന്നത്, സ്റ്റേറ്റ് ഗവണ്മെന്റ് സ്റ്റേറ്റ് ഹൈവേ ആയി വിജ്ഞാപനം ചെയ്തിരിക്കുന്ന ഒരു സ്റ്റേറ്റിലെ ആർട്ടെറിയൽ റോഡുകളാണ് [arterial road- കൂടുതൽ വാഹനങ്ങളെ വഹിക്കാൻ ശേഷിയുള്ള നഗര റോഡുകൾ. ഈ റോഡുകളുടെ പ്രധാന ചുമതല കളക്ടർ റോഡുകളിൽ (collector road- ലോക്കൽ സ്ട്രീറ്റുകളുമായി ബന്ധിപ്പിക്കുന്നവ) നിന്നുള്ള ഗതാഗതത്തെ എക്സ്പ്രസ്സ് (express) റോഡുകളിലേക്കെത്തിക്കുക എന്നുള്ളതാണ്.] എന്നാണ്

(r) **“സ്റ്റോപ്പിംഗ്”**(stopping) എന്നത് കൊണ്ട് അർത്ഥമാക്കുന്നത്, വളരെ കുറഞ്ഞ നേരത്തേക്ക് സ്വന്തമായോ അല്ലെങ്കിൽ യാത്രക്കാരെ കയറ്റാനൊ ഇറക്കാനൊ സാധനങ്ങൾ പെട്ടെന്ന് കയറ്റാനൊ ഇറക്കാനൊ വാഹനം നിറുത്തുന്നത് എന്നാണ്.

(s) **“ട്രാഫിക്”**(traffic) എന്നത് കൊണ്ട് അർത്ഥമാക്കുന്നത്, എല്ലാവിധത്തിലുള്ള വാഹനങ്ങളും, മറ്റ് വാഹക സംവിധാനങ്ങളും യാത്രാ സംവിധാനങ്ങളും ,കാൽനടയാത്രികരും, ഘോഷയാത്രകളും, ഉപേക്ഷിക്കപ്പെട്ട് അലഞ്ഞ തിരിഞ്ഞ് നടക്കുന്നതൊ കൂട്ടം കൂടി നടക്കുന്നതൊ ആയ മൃഗങ്ങൾ, യാത്രക്ക് വേണ്ടി ഏതെങ്കിലും റോഡോ ഹൈവേയൊ ഉപയോഗിച്ചുള്ള എല്ലാ മറ്റ് റോഡ് ഗതാഗത രീതികളും ഉൾപ്പെട്ടത് എന്നാണ്.

(t) **“ട്രാഫിക് ഐലൻറ്”**(traffic island) എന്നത് കൊണ്ട് അർത്ഥമാക്കുന്നത്, വാഹന ഗതാഗതത്തെ നിയന്ത്രിക്കുന്നതിന് വേണ്ടി ഒരു ജംഗ്ഷനിലൊ അല്ലെങ്കിൽ ജംഗ്ഷന് അടുത്തൊ ക്യാരിയേജ് വേയിലായി അടയാളപ്പെടുത്തിയിരിക്കുന്ന അടയാളങ്ങളോ ഭൗതികമായി ഉണ്ടാക്കിയിരിക്കുന്ന ഒരു സംവിധാനമൊ എന്നാണ്.

(u) **“ട്രാവേഴ്സ്ഡ് മാർക്കിംഗ്”**(traversed marking) എന്നത് കൊണ്ട് അർത്ഥമാക്കുന്നത് ക്യാരിയേജ് വേക്ക് കുറുകെ കൊടുത്തിരിക്കുന്ന റോഡ് മാർക്കിംഗ് എന്നാണ്.

ഈ റെഗുലേഷനിൽ ഉപയോഗിച്ചിരിക്കുന്ന നിർവ്വചിച്ചിട്ടില്ലാത്ത ഏതെങ്കിലും പദങ്ങൾക്കൊ അല്ലെങ്കിൽ പദപ്രയോഗങ്ങൾക്കൊ , നിയമത്തിൽ അതിന് നിശ്ചയിച്ചിരിക്കുന്ന അർത്ഥം ഉണ്ടായിരിക്കുന്നതാണ്

**3. പൊതു ജനങ്ങളോടും മറ്റ് റോഡ് ഉപയോക്താക്കളോടുമുള്ള ചുമതല:-** ഒരു വാഹനവും മറ്റ് റോഡ് ഉപയോക്താക്കളുടെ സുരക്ഷയെ അപകടത്തിലാക്കുന്ന വിധത്തിൽ അല്ലെങ്കിൽ അസൗകര്യത്തിന് കാരണമാക്കുന്ന വിധത്തിൽ ഒരു പൊതു സ്ഥലത്തെ റോഡിലൊ ഓടിക്കുകയൊ, നിറുത്തുകയൊ(stopping), പാർക്ക് (parking) ചെയ്യുകയൊ അരുത്.

**4. വാഹനങ്ങൾ റോഡ് ഉപയോഗിക്കൽ.-** (1) എല്ലാ വാഹനത്തിനും , വാഹനങ്ങളുടെ കൂട്ടുകെട്ടിനും (combination), റോഡിലൂടെ പോകുമ്പോൾ ഒരു ഡ്രൈവർ ഉണ്ടായിരിക്കണം.

(2) ഒരു മോട്ടോർ വാഹനം ക്യാരിയേജ് വേയിലൂടെ(carriage way) ആയിരിക്കണം ഓടിക്കേണ്ടത്.

ഇരട്ട ക്യാരിയേജ് വേയാണെങ്കിൽ (dual carriage way), യൂണിഫോമിൽ ഡ്യൂട്ടിയിലുള്ള ഒരു പോലീസ് ഉദ്യോഗസ്ഥൻ താൽക്കാലികമായി, വ്യത്യസ്തമായ നിർദ്ദേശം തന്നിട്ടില്ല എങ്കിലൊ ഉചിതമായ ട്രാഫിക് അടയാളങ്ങൾ വ്യത്യസ്തമായ നിർദ്ദേശം തന്നിട്ടില്ല എങ്കിലൊ വാഹനം ഇടത് ക്യാരിയേജ് വേയിലൂടെ ഓടിക്കേണ്ടതാണ്.

(3) റോഡ് അടയാളങ്ങളും മാർക്കിംഗുകളും വ്യത്യസ്തമായ കാര്യം സൂചിപ്പിക്കുന്നില്ല എങ്കിൽ, ഡ്രൈവർ വാഹനം സാധ്യമാകുന്ന വിധത്തിൽ ക്യാരിയേജ് വേയുടെ ഇടത് വശം ചേർന്ന് ഓടിക്കേണ്ടതും എതിർ ദിശയിൽ നിന്നും വരുന്ന എല്ലാ വാഹനങ്ങളേയും അവൻറെ വലത് വശത്ത് കൂടെ കടന്ന് പോകാൻ അനുവദിക്കേണ്ടതുമാണ്.

(4) വാഹനം മറികടക്കപ്പെടുമ്പോഴും ഒരു വളവിനെയോ കുന്നിനെയോ അഭിമുഖീകരിക്കുംബോഴും മുന്നിലുള്ള അവൻറെ കാഴ്ച പരിമിതമായിരിക്കുംബോഴും ഡ്രൈവർ വാഹനം ഇടത് വശം ചേർന്ന് ഓടിക്കേണ്ടതാണ്.

(5) ഒരു തടസ്സത്തെയോ അല്ലെങ്കിൽ വേഗത കുറഞ്ഞ ഒരു വാഹനത്തെയോ മറികടക്കുംബോളൊഴിച്ച് എല്ലായിപ്പോഴും, ഒരേ ദിശയിൽ നിരവധി ലൈനുകളുള്ള ക്യാരിയേജ് വേയിൽ ഒരു ഹെവി വാഹനമൊ അല്ലെങ്കിൽ വേഗത നിയന്ത്രണമുള്ള വാഹനമൊ ഇടത് ലൈനിലൂടെയാണ് ഓടിക്കേണ്ടത്.

തടസ്സത്തെയോ വേഗത കുറഞ്ഞ വാഹനത്തെയോ, സാഹചര്യമനുസരിച്ച്, സുരക്ഷിതമായി കടന്ന് പോയ ഉടനെ ഡ്രൈവർ ഇടത് ലൈനിലേക്ക് തിരിച്ചെത്തേണ്ടതാണ് എന്ന് വ്യവസ്ഥ ചെയ്തിരിക്കുന്നു.

(6) ചിഹ്നങ്ങളാൽ പറഞ്ഞിരിക്കുന്ന ദിശയിൽ ഒഴിച്ച്, "വൺ വേ"(one way) എന്ന പറഞ്ഞിരിക്കുന്ന ഒരു റോഡിൽ വാഹനം ഓടിക്കരുത്.

(7) ഉചിതമായ അധികാരിയാൽ വച്ചിരിക്കുന്ന ട്രാഫിക് ചിഹ്നം മൂലമൊ അല്ലെങ്കിൽ ആ സാഹചര്യത്തിൽ ഡ്യൂട്ടിയിൽ യൂണിഫോമിലുള്ള പോലീസുദ്യോഗസ്ഥനാലൊ പ്രത്യേകമായി ആങ്ങനെ ചെയ്യാൻ നിർദ്ദേശിച്ചാലൊഴിച്ച്, ഒരു ഡ്രൈവറും ട്രാഫിക്കിൻറെ പ്രവാഹത്തിനെതിരായി (traffic flow) ഒരു വാഹനം ഓടിക്കുകയൊ, വലിച്ച് കൊണ്ട് പോകുകയൊ, തള്ളിക്കൊണ്ട് പോകുകയൊ ചെയ്യരുത്.

(8) പുറകോട്ടെടുക്കുന്ന വാഹനത്തിൽ നിന്ന് ഡ്രൈവർ സുരക്ഷിതമായ അകലം പാലിക്കേണ്ടതും പുറകോട്ടെടുക്കുന്ന വാഹനത്തിൻറെ പുറകോട്ടുള്ള ചലനം അവസാനിക്കുന്നതിന് മുൻപായി അതിനടുത്തേക്ക് നീങ്ങാനും പാടില്ലാത്തതാകുന്നു.

**5. ഡ്രൈവർമാരുടേയും റൈഡർമാരുടേയും ചുമതലകൾ:** (1) എല്ലാ ഡ്രൈവർമാരും എല്ലാ സമയത്തും നല്ല ശ്രദ്ധയോടും കരുതലോടും കൂടി വാഹനം ഓടിക്കേണ്ടതാണ്.

(2) വാഹനം ഓടിക്കുന്ന സമയം, ഡ്രൈവർ, അവൻറെ മാനസികമായതും ശാരീരികവുമായ കഴിവുകളിൽ പൂർണ്ണ നിയന്ത്രണം ഉള്ള ആളാണെന്നും , ശാരീരികമായും മാനസികമായും ഒരു വാഹനം ഡ്രൈവ് ചെയ്യാൻ ആരോഗ്യമുള്ള ആളാണ് എന്നും ഉറപ്പ് വരുത്തേണ്ടതാണ്.

(3) ഡ്രൈവർ എല്ലായിപ്പോഴും നല്ല നിരീക്ഷണം(observation) നടത്തുന്നയാളും റോഡിലും ട്രാഫിക്കിലും ശ്രദ്ധിക്കുന്നയാളും അവൻറെ ശ്രദ്ധയെ തെറ്റിക്കുന്ന അല്ലെങ്കിൽ തെറ്റിക്കാൻ സാധ്യതയുള്ള പ്രവർത്തികൾ ഒഴിവാക്കുന്ന ആളുമായിരിക്കണം.

(4) ഡ്രൈവറും റൈഡർമാരും, ഏറ്റവും പ്രധാനപ്പെട്ട റോഡ് ഉപയോക്താക്കളായ കാൽ നടയാത്രികൻ, സൈക്കിൾ യാത്രികൻ, കുട്ടികൾ ,പ്രായമായവർ, ഭിന്ന ശേഷിയുള്ള

ആളുകൾ എന്നിവരുടെ സുരക്ഷ ഉറപ്പാക്കാൻ പ്രത്യേകമായ ശ്രദ്ധയും മുൻ കരുതലും എടുക്കേണ്ടതാണ്.

(5) ഡ്രൈവർ അവൻറെ വാഹനം ഓടിക്കൊണ്ടിരിക്കുമ്പോഴോ അല്ലെങ്കിൽ നിറുത്തിയിട്ടിരിക്കുമ്പോഴോ, വാഹനം കൊണ്ട് മറ്റ് റോഡ് ഉപയോക്താക്കൾക്കോ അല്ലെങ്കിൽ ഏതെങ്കിലും വസ്തുവിലുള്ള ആളുകൾക്കോ എന്തെങ്കിലും തടസ്സത്തിനോ ന്യായമല്ലാത്ത അസൗകര്യത്തിനോ കാരണമാക്കുന്നില്ല എന്ന് ഉറപ്പാക്കേണ്ടതാണ്.

(6) യാത്രക്കാരാലും, മൃഗങ്ങളാലും, വാഹനത്തിലെ ചരക്ക്, ഉപകരണം എന്നിവയാലും, വാഹനത്തിൻറെ കണ്ടീഷനാലും , തൻറെ കാഴ്ച തടസ്സപ്പെടുത്തില്ല എന്നും കേൾവിക്ക് കുറവ് സംഭവിക്കുന്നില്ല എന്നും ഡ്രൈവർ ഉറപ്പ് വരുത്തേണ്ടതാണ്.

(7) വാഹനത്തിൽ സീറ്റ് ബെൽറ്റ് കൊടുത്തിട്ടുണ്ടെങ്കിൽ, ഡ്രൈവറും വാഹനത്തിലെ മറ്റ് ആളുകളും സീറ്റ് ബെൽറ്റ് ധരിച്ചിട്ടുണ്ട് എന്ന് ഡ്രൈവർ ഉറപ്പ് വരുത്തേണ്ടതാണ്.

(8) എവിടെയെങ്കിലും കൊടുത്തിട്ടുണ്ടെങ്കിൽ, 12 വയസ്സ് വരെ പ്രായമുള്ള കുട്ടികൾ ഒരു ഉചിതമായ ചൈൽഡ് റിസ്ട്രെയ്ൻറ് സിസ്റ്റത്തിലാണ് ഇരിക്കുന്നത് എന്ന് ഡ്രൈവർ ഉറപ്പ് വരുത്തേണ്ടതാണ്.

(9) എവിടെയെങ്കിലും നിയമം മൂലമോ നിയമത്താലോ പറഞ്ഞിട്ടുണ്ടെങ്കിൽ, ഒരു മോട്ടോർ സൈക്കിളിൻറെ, അത് സൈഡ് കാർ ഉള്ളതോ അല്ലാത്തതോ ആകാം, റൈഡർ, പില്ലിയൺ റൈഡർ, സൈഡ് കാറിലിരിക്കുന്നയാൾ എന്നിവർ തലക്കുള്ള സംരക്ഷണ കവചമോ (ഹെൽമെറ്റ്) കാലാകാലങ്ങളിൽ നിലവിലിരിക്കുന്ന ഏതെങ്കിലും നിയമത്തിന് കീഴിൽ പ്രത്യേകമായി പറഞ്ഞിരിക്കുന്ന സുരക്ഷാ ഉപകരണമോ ധരിച്ചിരിക്കണം.

(10) വാഹനത്തിൽ ഉച്ചത്തിലുള്ള മ്യൂസിക് സിസ്റ്റം പ്രവർത്തിക്കുന്നില്ല എന്ന് ഡ്രൈവർ ഉറപ്പ് വരുത്തേണ്ടതാണ്.

(11) റൂട്ട് നാവിഗേഷൻ ആവശ്യമായ സമയത്തൊഴിച്ച് വാഹനം ഓടിക്കുന്ന സമയത്ത് ഡ്രൈവർ ചലിക്കുന്ന ഡിജിറ്റൽ ചിത്രങ്ങളോ, വീഡിയോയോ കാണരുത്.

ഡ്രൈവർ, തൻറെ ശ്രദ്ധ ഡ്രൈവിംഗിൽ നിന്നും മാറാത്ത വിധത്തിലായിരിക്കണം റൂട്ട് നാവിഗേഷൻ ഉപയോഗിക്കേണ്ടത് എന്നും വ്യവസ്ഥ ചെയ്തിരിക്കുന്നു.

(12) മദ്യം, മയക്ക് മരുന്ന്, പുകവലി ഇവയുടെ ഉപയോഗം നിരോധിക്കുന്നത് സംബന്ധിച്ച് കാലാകാലങ്ങളിൽ നിലവിലിരിക്കുന്ന നിയമം ഡ്രൈവർ കർശനമായി പാലിക്കേണ്ടതും മറ്റ് തൊഴിലാളികൾ, റൈഡേഴ്സ്, യാത്രക്കാർ ഇവർ ഉണ്ടെങ്കിൽ അവരും ഇത് പാലിക്കുന്നുണ്ട് എന്നുകൂടി ഉറപ്പ് വരുത്തേണ്ടതുമാണ്.

(13) ഡ്രൈവർ, അവൻറെയും, മറ്റ് സ്റ്റാഫുകളുടേയും, യാത്രക്കാരുടേയും, മറ്റ് റോഡ് ഉപയോക്താക്കളുടേയും സുരക്ഷ ഉറപ്പാക്കുന്നതിനു വേണ്ടി, വാഹനത്തിൽ കയറുമ്പോഴും ഇറങ്ങുമ്പോഴും സ്വയം സൂക്ഷിക്കുകയും യാത്രക്കാരെ സൂക്ഷിക്കുകയും ചെയ്യേണ്ടതാണ്.

(14) വാഹനത്തിന് ഒരു തകരാർ ഉണ്ട് എന്ന് ഡ്രൈവർക്ക് അറിവുണ്ട്, അല്ലെങ്കിൽ ഒരു തകരാർ അവൻറെ സാധാരണയുള്ള പരിപാലനത്തിൽ കണ്ടെത്തിയിട്ടുണ്ട്, അത് മൂലം വാഹനം ഓടിക്കുന്നത് മറ്റ് റോഡ് ഉപയോക്താക്കൾക്കോ വാഹനത്തിലെ ആളുകൾക്കോ സാധനങ്ങൾക്കോ അനാവശ്യമായ അപകടത്തിന് കാരണമാകും, എന്നീ സാഹചര്യങ്ങളിൽ അവൻ പൊതു സ്ഥലത്ത് വാഹനം ഓടിക്കരുത്.

(15) വാഹനം ഓടിക്കൊണ്ടിരിക്കുന്ന സമയത്ത് ഒരു സാങ്കേതിക തകരാർ കണ്ടെത്തുകയാണ് എങ്കിൽ, സാധ്യമായ പെട്ടെന്നുള്ള രീതിയിൽ ഡ്രൈവർ വാഹനം റോഡിൽ നിന്നും മാറ്റേണ്ടതാണ്.

\* ഓടിക്കൊണ്ടിരിക്കുന്ന സമയം ഒരു സാങ്കേതിക തകരാർ കണ്ടെത്തുന്ന സഹചര്യത്തിൽ ,പവേർഡ് ടു വീലേർസ് (powered two wheelers) സുരക്ഷിതമായ സ്ഥലത്തേക്ക് തള്ളിമാറ്റാവുന്നതാണ് എന്ന് വ്യവസ്ഥ ചെയ്തിരിക്കുന്നു.

(16) മോട്ടോർ സൈക്കിളോ ത്രീവീലറോ ഓടിക്കുമ്പോഴോ റൈഡ് ചെയ്യുമ്പോഴോ ഡ്രൈവറോ റൈഡറോ മറ്റൊരു വാഹനത്തെ പിടിക്കുകയോ തള്ളുകയോ ചെയ്യരുത്.

(17) മോട്ടോർ സൈക്കിളിൻ്റെയോ ത്രീവീലറിൻ്റെയോ ഡ്രൈവർമാർ റെഗുലേഷൻ 9 ൽ പറയുന്ന വിധത്തിൽ സിഗ്നൽ കാണിക്കേണ്ട സമയം ഒഴിച്ചുള്ള എല്ലാ സമയത്തും രണ്ട് കൈ കൊണ്ടും ഹാൻഡിൽ ബാറിൽ പിടിച്ചിരിക്കണം.

(18) സുരക്ഷിതമായി കടന്ന് പോകുന്നതിനോ അല്ലെങ്കിൽ റോഡിൻ്റെ അവസ്ഥ അങ്ങനെ ആവിശ്യപ്പെടുന്നു എങ്കിലോ ഡ്രൈവർക്ക് ഫുട് റെസ്റ്റിൽ നിന്നോ പെഡലിൽ നിന്നോ കാലെടുക്കാവുന്നതാണ്.

**6. ലെയിൻ ഗതാഗതം (lane traffic):**(1) ഏതെങ്കിലും റോഡ് വാഹനങ്ങൾ പോകുന്നതിനായി ലെയിനുകളായി മാർക്ക് ചെയ്തിട്ടുണ്ടെങ്കിൽ, ഡ്രൈവർ വാഹനം ഓടിക്കേണ്ടത് ആ ലെയിനിലുള്ളിലായിരിക്കണം, അതേപോലെ ലെയിൻ മാറുന്നത് ശരിയായ സിഗ്നൽ അല്ലെങ്കിൽ റോഡ് മാർക്കിംഗ് അല്ലെങ്കിൽ ചിഹ്നങ്ങൾ ഇവ കൊടുത്തുകൊണ്ടാകണം.

(2) എവിടെയാണോ, ഏതെങ്കിലും ലെയിൻ ഒരു പ്രത്യേക തരം വാഹനങ്ങൾക്ക് വേണ്ടി അടയാളപ്പെടുത്തിയിട്ടുണ്ടെങ്കിൽ, അത്തരം വാഹനങ്ങൾ മാത്രമേ ആ ലെയിനിലൂടെ ഓടിക്കാവൂ.

(3) എവിടെയാണോ ഒരു ലെയിൻ ഒരു പ്രത്യേക തരം വാഹനങ്ങൾക്കോ അല്ലെങ്കിൽ ഒരു പ്രത്യേക ഉദ്ദേശത്തിനോ വേണ്ടി അടയാളപ്പെടുത്തിയിട്ടുള്ളത്, ആ ലെയിനിൽ മറ്റൊരു വിഭാഗത്തിൽ പെട്ട വാഹനവും ഓടിക്കരുത്.

(4) എവിടെയാണോ ഒരു റോഡ് സോളിഡ്(solid) വെള്ളയോ അല്ലെങ്കിൽ മഞ്ഞയോ നീളത്തിലുള്ള ലെയിൻ വച്ച് വിഭജിച്ചിരിക്കുന്നത് അവിടെ, ഒരേ ദിശയിൽ പോകുന്ന വാഹനം മുന്നിലുള്ള വാഹനത്തെ മറികടക്കാൻ ശ്രമിക്കുംബോൾ ഡ്രൈവർ ഈ സോളിഡ് മഞ്ഞ ലൈനോ വെള്ള ലൈനോ മുറിച്ച് കടക്കരുത്.

(5) ജംഗ്ഷനുകളെ അഭിമുഖീകരിക്കുംബോൾ, സിംഗിൾ സോളിഡ് ലൈൻ കൊണ്ട് എവിടെയാണോ ടേണിംഗ് ലൈൻസ് മാർക്ക് ചെയ്തിരിക്കുന്നത്, ഡ്രൈവർ വാഹനം ദിശ തിരിയുന്നതിന് വേണ്ടി ഉദ്ദേശിച്ചിരിക്കുന്ന ആ ലൈനിൽ തന്നെയാണ് എന്ന് ഉറപ്പ് വരുത്തേണ്ടതാണ്.

(6) റോഡിൽ തടസ്സം ഉള്ളപ്പോഴൊഴിച്ച്, ഡ്രൈവർ വാഹനം ഒറ്റക്കോ ഇരട്ടയായോ കൊടുത്തിരിക്കുന്ന നീളത്തിലുള്ള സോളിഡ് ലൈനിന് മുകളിലൂടെയോ കുറുകെയോ അല്ലെങ്കിൽ പെയിൻറ്റ് കൊണ്ട് വരച്ച് വച്ചിരിക്കുന്ന ട്രാഫിക്ക് ഐലൻ്റിന് മുകളിലൂടെയോ ഓടിക്കരുത്.

(7) സിംഗിൾ സോളിഡ് ലൈനിനൊപ്പം സിംഗിൾ ബ്രോക്കൺ ലൈൻ കൊടുത്തിരിക്കുന്ന റോഡുകളിൽ, സിംഗിൾ ബ്രോക്കൺ ലൈനിൻ്റെ ഇടത് വശത്ത് കൂടെ പോകുന്ന വാഹനത്തിൻ്റെ ഡ്രൈവർക്ക് മറികടക്കലിന് വേണ്ടി, റെഗുലേഷൻ 12 ൽ പ്രത്യേകമായി പറഞ്ഞിരിക്കുന്ന സുരക്ഷാ മുൻ കരുതലുകൾ നോക്കിക്കൊണ്ട്, ബ്രോക്കൺ ലൈൻ മുറിച്ച് കടക്കാവുന്നതാണ്, പക്ഷേ ഓവർടേക്കിംഗ് പൂർത്തിയായ ശേഷം അവൻ്റെ ലെയിനിലേക്ക് തിരിച്ച് വരേണ്ടതാണ്.

**7. റൈറ്റ് ഓഫ് വേ (right of way):-** (1) എവിടെ, റോഡിൽ ഒരു “STOP” എന്ന അടയാളം പ്രദർശിപ്പിച്ചിരിക്കുന്നോ, ആ അടയാളത്തെ അഭിമുഖീകരിക്കുന്ന ഡ്രൈവർ-

- (a) “STOP” അടയാളത്തിന് മുന്നിലായി കുറുകെയുള്ള “STOP” ലൈൻ മുറിച്ച് കടക്കുന്നതിന് മുൻപ് നിറുത്തണം
- (b) “STOP” ലൈൻ അടയാളപ്പെടുത്തിയിട്ടില്ലാത്ത അല്ലെങ്കിൽ അത് മാർക്ക് ചെയ്തിട്ടുണ്ട് കാണാൻ സാധിക്കുന്നില്ല എന്നീ സാഹചര്യങ്ങളിൽ “STOP” അടയാളത്തിന് തൊട്ടുമുൻപായി നിറുത്തണം.
- (c) പ്രധാന പാതയിലെ ഗതാഗതത്തിന് വഴി കൊടുക്കണം
- (d) മുൻപിലുള്ള വഴി ഒഴിയുമ്പോൾ മാത്രം പ്രധാന പാതയിൽ പ്രവേശിക്കുക.

(2) എവിടെയാണോ “Give Way” അടയാളം പ്രദർശിപ്പിച്ചിരിക്കുന്നത്, അനുബന്ധമായി ഒറ്റയായോ, ഇരട്ടയായോ ഉള്ള കുറുകെയുള്ള ബ്രോക്കൺ “Give Way” റോഡ് മാർക്കിംഗ് കൊടുത്തിരിക്കുന്നത്, അവിടെ ഡ്രൈവർ വേഗത കുറയ്ക്കേണ്ടതും, അവൻ അഭിമുഖീകരിക്കുന്ന റോഡിലെ ഗതാഗതത്തിന് വഴി കൊടുക്കേണ്ടതും ജാഗ്രതയോടെ മുന്നോട്ട് പോകേണ്ടതുമാണ്.

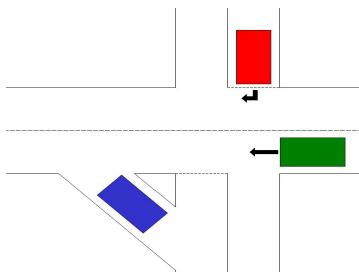
(3) “Give Way” അടയാളത്തിനോ “STOP” അടയാളത്തിനോ മുൻപ് പെഡസ്ട്രിയൻ ക്രോസ്സിംഗ് അടയാളപ്പെടുത്തിയിട്ടില്ലെങ്കിൽ, ഡ്രൈവർ കാൽ നടയാത്രികന് വഴികൊടുക്കേണ്ടതാണ്.

(4) റോഡിന് അധീർത്തിയിലുള്ള ഒരു വസ്തുവിൽ(property) നിന്നും വരുന്ന വാഹനങ്ങൾ, ആ റോഡിൽ നേരത്തെ തന്നെ ഉള്ള വാഹനങ്ങൾക്കും മറ്റ് ഗതാഗതത്തിനും വഴി കൊടുക്കേണ്ടതാണ്.

**8. ഇടത്, വലത്, ‘U’ തിരിയലുകൾ:** ഒരു തിരിയലിന് വളരെ മുൻപ് തന്നെ ഡ്രൈവർ ആസൂത്രണം (plan) ചെയ്യേണ്ടതും ഉചിതമായ ലെയിനിലേക്ക് പോകേണ്ടതും തുടർന്ന് പറയുന്ന രീതിയിൽ ഉദ്ദേശിക്കുന്ന തിരിയലിന് വേണ്ടി സിഗ്നൽ കൊടുക്കേണ്ടതുമാണ്.

**(1) ഒരു ഇടത്തോട്ടുള്ള തിരിയൽ-**

(a) ഇടത്തോട്ട് തിരിയാൻ ആഗ്രഹിക്കുന്ന ഒരു ഡ്രൈവർ, ഇടത്തോട്ട് തിരിയാനുള്ള അവൻറെ ഉദ്ദേശം ഡയറക്ഷൻ ഇൻറ്റിക്കേറ്ററാലോ ഹാൻറ്റ് സിഗ്നലാലോ സ്പഷ്ടമായും നേരത്തേയും അറിയിക്കേണ്ടതാണ്.



(b) ഇടത് തിരിയൽ ചെയ്യുന്നതിന് മുൻപായി , ഉചിതമായ സമയത്തിനുള്ളിൽ ഡ്രൈവർ ഏറ്റവും ഇടത് ലെയിനിലേക്ക് മാറുകയോ (സ്ലിപ്പ് ലെയിൻ) ‘slip lane’ കൊടുത്തിട്ടുണ്ടെങ്കിൽ അത് ഉപയോഗിക്കുകയോ ചെയ്യേണ്ടതാണ് (A slip lane is a road traffic lane provided at an intersection to allow vehicles to turn at the intersection without actually entering it and interfering with through traffic.)

- (c) കൂടുതൽ ലൈനുള്ളുള്ള റോഡിലൂടെ ഓടിക്കുമ്പോൾ, എവിടെയാണോ ഇടത്തോട്ടുള്ള ദിശയെ സൂചിപ്പിച്ചിരിക്കുന്ന ആരോ (arrow) റോഡിൽ അടയാളപ്പെടുത്തിയിരിക്കുന്നത് ആ ലെയിൻ തന്നെ ഇടത്തോട്ടുള്ള തിരിയലിനായി ഡ്രൈവർ ഉപയോഗിക്കേണ്ടതാണ്.
- (d) ഇടത് ലെയിനിലേക്ക് പോകുന്നതിന് മുൻപായി ഇടത് വശത്തും പുറകിലുമുള്ള വാഹനങ്ങൾ തൻറെ കാഴ്ചയിലുണ്ടാകേണ്ടതും ലെഫ്റ്റ് ടേൺ (left-turn) സിഗ്നൽ കൊടുത്തതിന് ശേഷം മാത്രം ലെയിൻ മാറേണ്ടതുമാണ്.
- (e) ഇടത്തോട്ട് തിരിയുന്നതിന് മുൻപായി സൈക്കിൾ യാത്രക്കാർക്കും മറ്റ് വേഗത കുറഞ്ഞ വാഹനങ്ങൾക്കും ഡ്രൈവർ വഴി കൊടുക്കേണ്ടതാണ്.



- (f) നിയന്ത്രണം ഏർപ്പെടുത്തിയിട്ടില്ലാത്ത പെഡസ്ട്രിയൻ ക്രോസ്സിംഗിൽ, ഇടത്തോട്ട് തിരിയുന്നതിന് മുൻപ് ഡ്രൈവർ കാൽ നടയാത്രികർക്ക് വഴി കൊടുക്കേണ്ടതാണ്.
- (g) ഏറ്റവും ഇടത് വശത്തുള്ള ലെയിനിൽ നിന്നും വാഹനത്തിന് വലിയ ടേർണിംഗ് റേഡിയസ് (turning radius) വേണ്ടത് മൂലം ഇടത്തോട്ട് തിരിയൽ സാധ്യമാകാത്ത ഒരു വാഹനത്തിന്, റിയർ വ്യൂ മിററിലൂടെ ആ വാഹനത്തിന്റെ ഇടത് വശത്തുള്ള വാഹനങ്ങളെ ശ്രദ്ധിച്ച് കൊണ്ട്, ഡ്രൈവർക്ക് അടുത്ത് ലെയിൻ ഉപയോഗിക്കാവുന്നതും അങ്ങേയറ്റം ജാഗ്രത, തിരിയുമ്പോൾ എടുക്കേണ്ടതുമാണ്.

**(2) ഒരു വലത്തോട്ടുള്ള തിരിയൽ-**

- (a) വലത്തോട്ട് തിരിയാൻ ആഗ്രഹിക്കുന്ന ഒരു ഡ്രൈവർ, വലത്തോട്ട് തിരിയാനുള്ള അവന്റെ ഉദ്ദേശം ഡയറക്ഷൻ ഇൻറ്റിക്കേറ്ററാലോ ഹാൻറ് സിഗ്നലാലോ സ്പഷ്ടമായും നേരത്തേയും അറിയിക്കേണ്ടതാണ്.
- (b) വലത്തോട്ട് തിരിയുന്നതിന് മുൻപ് ഡ്രൈവർ നേരത്തെ തന്നെ ഏറ്റവും വലത്തെ അറ്റത്തെ ലെയിനിലേക്ക് മാറേണ്ടതാണ്.
- (c) കൂടുതൽ ലൈനുള്ളുള്ള റോഡിലൂടെ ഓടിക്കുമ്പോൾ, എവിടെയാണോ വലത്തോട്ടുള്ള ദിശയെ സൂചിപ്പിച്ചിരിക്കുന്ന ആരോ (arrow) റോഡിൽ അടയാളപ്പെടുത്തിയിരിക്കുന്നത് ആ ലെയിൻ തന്നെ വലത്തോട്ടുള്ള തിരിയലിനായി ഡ്രൈവർ ഉപയോഗിക്കേണ്ടതാണ്.
- (d) വലത് ലെയിനിലേക്ക് പോകുന്നതിന് മുൻപായി അവന്റെ വലത് വശത്തും പുറകിലുമുള്ള വാഹനങ്ങൾ തന്റെ ശ്രദ്ധയിലുണ്ടാകേണ്ടതും റൈറ്റ് ടേൺ (right-turn) സിഗ്നൽ കൊടുത്തതിന് ശേഷം മാത്രം ലെയിൻ മാറേണ്ടതുമാണ്.
- (e) നിയന്ത്രണം ഏർപ്പെടുത്തിയിട്ടില്ലാത്ത പെഡസ്ട്രിയൻ ക്രോസ്സിംഗിൽ, ഡ്രൈവർ കാൽ നടയാത്രികർക്ക് വഴി കൊടുക്കേണ്ടതാണ്.

**(3) ഒരു 'U' ടേൺ തിരിയൽ-**

- (a) ഒരു വാഹനം ഒരു 'U' ടേൺ എടുക്കരുത്-
  - (i) എവിടെയാണോ 'U' ടേൺ റോഡ് അടയാളത്താലും ട്രാഫിക് സിഗ്നലാലും നിരോധിച്ചിരിക്കുന്നത് അവിടെ
  - (ii) തുടർച്ചയായ ഗതാഗതമുള്ള തിരികേറിയ റോഡുകളിൽ
  - (iii) ഒരു മേജർ റോഡിലോ, ഹൈവേയിലോ എക്സ്പ്രസ്സ് വേയിലോ
  - (iv) തുടർച്ചയായുള്ള ഒറ്റയായോ ഇരട്ടയായോ ഉള്ള സോളിഡ് ലൈനിന് കുറുകെ
- (b) വാഹനത്തിന് ചുറ്റുവട്ടം ഏതെങ്കിലും ബ്ലൈൻറ്റ് സ്പോട്ടുകളാണെങ്കിൽ (blind spot) ഡ്രൈവർ 'U' ടേൺ എടുക്കരുത്, അതേപോലെ എതിർ ദിശയിൽ നിന്നും വരുന്ന വാഹനങ്ങളെ ശ്രദ്ധയോടു കൂടി നിരീക്ഷിച്ചിതിന് ശേഷവും വശങ്ങളിലും പുറകിലുമുള്ള വാഹനങ്ങളെ സൈഡ് വ്യൂ മിററിലൂടെയും റിയർ വ്യൂ മിററിലൂടെയും നിരീക്ഷിച്ചതിനും ശേഷം 'U' ടേൺ എടുക്കാൻ സുരക്ഷിതമാണെങ്കിൽ മാത്രമേ 'U' ടേൺ തിരിയൽ തുടങ്ങാവൂ.
- (c) കാൽ നടയാത്രികരും സൈക്കിൾ യാത്രികരും ഉൾപ്പെട്ട 'right of way' ഉള്ള മറ്റ് റോഡ് ഉപയോക്താക്കൾക്ക് വഴി കൊടുത്തതിന്
- (d) അഭിമുഖീകരിച്ച് കൊണ്ടിരിക്കുന്ന ട്രാഫിക്കിന്റെ വ്യക്തമായ ഒരു കാഴ്ച അവന് ഉണ്ട് എന്നും മറ്റ് റോഡ് ഉപയോക്താക്കൾക്ക് ന്യായമാല്ലാത്ത ഒരു അസൗകര്യം ഉണ്ടാക്കുന്നതിന് കാരണമാക്കുന്നില്ല എന്നും ഡ്രൈവർ ഉറപ്പാക്കേണ്ടതും കൂടാതെ മറ്റ് റോഡ് ഉപയോക്താക്കളുടെ സുരക്ഷയും ഉറപ്പാക്കേണ്ടതാണ്.

(e) അനുവദിച്ചിരിക്കുന്നിടത്ത് മാത്രം വലിയ വാഹനങ്ങൾക്ക് ഇടത് ലൈനിൽ നിന്നും 'U' ടേബിൾ എടുക്കാവുന്നതാണ്.

**9. ഇൻറർസെക്ഷനുകളിൽ(intersections-ജംഷനുകൾ,ക്രോസ്സിംഗുകൾ) എടുക്കേണ്ട മുൻ കരുതലുകൾ-** (1) വാഹനം, ഒരു റോഡ് ഇൻറ്റർ സെക്ഷനെയോ, ഒരു റോഡ് ജംഷനെയോ, ഒരു പെഡസ്ട്രിയൻ ക്രോസ്സിംഗിനെയോ ഒരു റോഡ് കോർണറിനെയോ അഭിമുഖീകരിക്കുമ്പോൾ എല്ലായിപ്പോഴും വേഗത കുറയ്ക്കേണ്ടതും ഇത്തരത്തിലുള്ള ഇൻറ്റർ സെക്ഷൻ, അല്ലെങ്കിൽ റോഡ് ജംഷൻ അല്ലെങ്കിൽ പെഡസ്ട്രിയൻ ക്രോസ്സിംഗ് അല്ലെങ്കിൽ റോഡ് കോർണർ ഇവിടങ്ങളിൽ നേരത്തെ തന്നെ ഉള്ളതോ അവിടേക്ക് വരുന്നതോ ആയ മറ്റ് റോഡ് ഉപയോക്താക്കൾക്ക് അപകടം ഉണ്ടാകാൻ സാധ്യതയുണ്ടെങ്കിൽ ഇത്തരത്തിലുള്ള ഏതെങ്കിലും ഇൻറ്റർ സെക്ഷൻ, അല്ലെങ്കിൽ റോഡ് ജംഷൻ അല്ലെങ്കിൽ പെഡസ്ട്രിയൻ ക്രോസ്സിംഗ് അല്ലെങ്കിൽ റോഡ് കോർണർ എന്നിവിടങ്ങളിലേക്ക് പ്രവേശിക്കാൻ പാടില്ലാത്തതും ആകുന്നു.

(2) ഇൻറ്റർ സെക്ഷനുകളിലും ജംഷനുകളിലും , വലത് വശത്ത് നിന്ന് വരുന്ന വാഹനങ്ങൾക്കാണ് റൈറ്റ് ഓഫ് വേ( 'right of way') ഉള്ളത്.

ഈ സബ് റെഗുലേഷൻ (2) ബാധമല്ല എന്നും വ്യവസ്ഥ ചെയ്തിരിക്കുന്നു-

(a) ജംഷനോ ഇൻറ്റർ സെക്ഷനോ, അധികാരപ്പെടുത്തിയ ഒരാളാൽ കൈകൊണ്ടുള്ള അടയാളങ്ങളാലോ ട്രാഫിക് ലൈറ്റുകളാലോ നിർബന്ധമായുള്ള ട്രാഫിക് സൈനുകളാലോ നിയന്ത്രിക്കപ്പെടുമ്പോൾ

(b) വാഹനം ചെറിയ റോഡിൽ നിന്ന് പുറത്ത് കടക്കുമ്പോഴും വലിയ റോഡിലേക്ക് കടക്കുമ്പോഴും

(3) ഇൻറ്റർ സെക്ഷനിലെ വാഹനങ്ങൾ നിൽക്കാതെ, അത് മെയിൻ റോഡിലാണെങ്കിലും, പോകാൻ സിഗ്നൽ ഉണ്ട് എങ്കിലും, ഒരു മോട്ടോർ വാഹനം, ഒരു ഇൻറ്റർ സെക്ഷനിലേക്ക് കടക്കാൻ പാടില്ലാത്തതാകുന്നു.

**10. റൗണ്ട് എഞ്ചട്ടിൽ എടുക്കേണ്ട മുൻ കരുതലുകൾ-** (1) ഒരു റൗണ്ട് എഞ്ചട്ടിലേക്ക് കടക്കുമ്പോൾ, റൗണ്ട് എഞ്ചട്ടിൽ നേരത്തെ തന്നെ ഉള്ള വാഹനങ്ങൾക്കാണ് റൈറ്റ് ഓഫ് വേ ഉള്ളത്.

(2) ഒരു മോട്ടോർ വാഹനം ഒരു റൗണ്ട് എഞ്ചട്ടിനെ സമീപിക്കുമ്പോൾ, അതിന് അടുത്തതായി പോകേണ്ട ദിശക്ക് അനുയോജ്യമായ ലൈനാണ് തിരിഞ്ഞെടുക്കേണ്ടത്.

(3) റൗണ്ട് എഞ്ചട്ടിനുള്ളിൽ ലൈൻ മാറുമ്പോൾ ഡ്രൈവർ ഇൻറ്റിക്കേറ്ററുകൾ ഉപയോഗിക്കേണ്ടതാണ്.

(4) ഒരു റൗണ്ട് എഞ്ചട്ടിൽ നിന്നും പുറത്ത് കടക്കുമ്പോൾ, ഒരു ഇടത്തോട്ടുള്ള തിരിയലിനായി റെഗുലേഷൻ (6) സബ് റെഗുലേഷൻ (2) ൽ പറഞ്ഞിരിക്കുന്ന നടപടിക്രമം ഡ്രൈവർ പിന്തുടരേണ്ടതാണ്.

**11. അടയാളങ്ങളുടെ സൂചന( indication of signals)-** (1)ഡ്രൈവർ, വാഹനത്തിൽ ഘടിപ്പിച്ചിരിക്കുന്ന മെക്കാനിക്കലോ ഇലക്ട്രിക്കലോ ആയ ഉപകരണം ഉപയോഗിച്ചോ കൈകൊണ്ടുള്ള സിഗ്നലുകൾ കൊണ്ടോ, അവൻറെ സഞ്ചാരം മാറ്റാനുള്ളതും, ഇടത്തോട്ടോ വലത്തോട്ടോ തിരിയാനുള്ളതുമായ അവൻറെ ഉദ്ദേശം വ്യക്തമായി സൂചിപ്പിക്കേണ്ടതും, എന്ത് ചെയ്യുന്നതിനും (manoeuvre) മുൻപും ആ ഉദ്ദേശവും വ്യക്തമായി സൂചിപ്പിക്കേണ്ടതാണ്.

(2) സിഗ്നൽ നൽകുന്നതിന് വേണ്ടി മെക്കാനിക്കലോ ഇലക്ട്രിക്കലോ ആയ ഉപകരണം വാഹനത്തിൽ ഘടിപ്പിച്ചിട്ടില്ലാത്തതോ, ഉണ്ടായിട്ടും പ്രവർത്തിക്കാത്തതോ ആയ വിഷയത്തിൽ താഴെ പ്രത്യേകമായി പറഞ്ഞിരിക്കുന്ന പോലെ, ഡ്രൈവർ കൈകൊണ്ടുള്ള സിഗ്നൽ കൊടുക്കേണ്ടതാണ്.

(i) നിറുത്താൻ, ഡ്രൈവർ തൻറെ വലത് കൈത്തണ്ട വാഹനത്തിൻറെ വലത്തോട്ട് പുറത്തേക്ക് കുത്തനെ ഉയർത്തിപ്പിടിക്കുക, കൈപ്പത്തി വലത്തോട്ട്

- (ii) വലത് വശത്തേക്ക് തിരിയാനോ , ഒരു വാഹനത്തെ കടന്നു പോകുന്നതിന് വേണ്ടിയോ അല്ലെങ്കിൽ മറ്റേതെങ്കിലും കാരണം മൂലമോ റോഡിന്റെ വലത് വശത്തേക്ക് നീങ്ങുന്നതിനോ, ഡ്രൈവർ തന്റെ വലത് കൈ തിരശ്ചീനമായി വാഹനത്തിന്റെ വലത് വശം പുറത്തേക്ക് കൈപ്പത്തി മുന്നോട്ട് തിരിച്ച് വെച്ചിരിക്കുന്ന വിധത്തിൽ നീട്ടേണ്ടതാണ്.
- (iii) ഇടത്തോട്ട് തിരിയുന്നതിനോ അല്ലെങ്കിൽ റോഡിന്റെ ഇടത് ഭാഗത്തേക്ക് നീങ്ങുന്നതിനോ, ഡ്രൈവർ തന്റെ വലത് കൈ നീട്ടി ആൻറ്റി ക്ലോക്ക് വൈസ് ദിശയിൽ കറക്കേണ്ടതാണ്.
- (iv) അവൻ പുറകിൽ വരുന്ന വാഹനത്തിന്റെ ഡ്രൈവർക്ക്, പുറകിൽ വരുന്നവന് മറികടക്കാം എന്ന അറിയിപ്പ് കൊടുക്കാൻ, ഡ്രൈവർ അവന്റെ വലത് കൈത്തണ്ടയും കൈയും വാഹനത്തിന്റെ വലത് ഭാഗത്തേക്ക് പുറത്തേക്ക് നീട്ടി അർധ വൃത്താകൃതിയിൽ പിന്നോട്ടും മുന്നോട്ടും കറക്കേണ്ടതാണ്.

**12. ട്രാഫിക് സിഗ്നലുകൾ**-ഒരു ട്രാഫിക് കണ്ട്രോൾ സിഗ്നലിനെ അഭിമുഖീകരിക്കുമ്പോൾ, വാഹനം വേഗത കുറക്കേണ്ടതും തുടർന്ന് പറഞ്ഞിരിക്കുന്ന ട്രാഫിക് കണ്ട്രോൾ സിഗ്നലുകളാൽ തരുന്ന നിർദ്ദേശങ്ങൾ പിന്തുടരേണ്ടതുമാണ്.

**(1) ചുവന്ന ട്രാഫിക് ലൈറ്റ്**

- (a) ഒരു ഇൻറ്റർ സെക്ഷൻ അല്ലെങ്കിൽ ഇൻറ്റർ സെക്ഷൻ അല്ലാത്ത ഒരു സ്ഥലത്തെയോ ഒരു ട്രാഫിക് കണ്ട്രോൾ സിഗ്നലിലെ ചുവന്ന ലൈറ്റിനെ അഭിമുഖീകരിക്കുന്ന ഒരു മോട്ടോർ വാഹനം, പെഡസ്ട്രിയൻ ക്രോസ്സിംഗിന് മുൻപായുള്ള സ്റ്റോപ്പ് ലൈനിന് മുൻപായി നിറുത്തേണ്ടതാണ്.
- (b) സ്റ്റോപ്പ് ലൈൻ അടയാളപ്പെടുത്തിയിട്ടില്ലെങ്കിലോ, അടയാളപ്പെടുത്തിയത് കാണാൻ സാധിക്കുന്നില്ല എങ്കിലോ, വാഹനം പെഡസ്ട്രിയൻ ക്രോസ്സിംഗിന് മുൻപായി നിറുത്തേണ്ടതാണ്.
- (c) അവിടെ പെഡസ്ട്രിയൻ ക്രോസ്സിംഗ് അടയാളപ്പെടുത്തിയിട്ടില്ലെങ്കിൽ, വാഹനം ഒന്നാമത്തെ ട്രാഫിക് സിഗ്നലിന് മുൻപായി നിറുത്തേണ്ടതാണ്.
- (d) പച്ച സിഗ്നൽ കിട്ടിക്കഴിഞ്ഞതിന് ശേഷം വാഹനം ശ്രദ്ധയോടുകൂടിയെ നീങ്ങാവൂ.
- (e) ഒരു ഇൻറ്റർ സെക്ഷനിലോ അല്ലെങ്കിൽ ഇൻറ്റർ സെക്ഷൻ അല്ലാത്ത ഒരു സ്ഥലത്തെയോ ഒരു ട്രാഫിക് കണ്ട്രോൾ സിഗ്നൽ പ്രദർശിപ്പിക്കുന്നത് വേഗത്തിൽ ഇടവിട്ടിടവിട്ട് മിന്നുന്ന ചുവന്ന ലൈറ്റാണെങ്കിൽ, ആ സിഗ്നലിനെ അഭിമുഖീകരിക്കുന്ന വാഹനം-
  - (i) പെഡസ്ട്രിയൻ ക്രോസ്സിംഗിന് മുൻപായുള്ള സ്റ്റോപ്പ് ലൈനിന് മുൻപായി നിറുത്തണം
  - (ii) സ്റ്റോപ്പ് ലൈൻ അടയാളപ്പെടുത്തിയിട്ടില്ലെങ്കിലോ, അടയാളപ്പെടുത്തിയത് കാണാൻ സാധിക്കുന്നില്ല എങ്കിലോ, വാഹനം പെഡസ്ട്രിയൻ ക്രോസ്സിംഗിന് മുൻപായി നിറുത്തണം.
  - (iii) അവിടെ പെഡസ്ട്രിയൻ ക്രോസ്സിംഗ് അടയാളപ്പെടുത്തിയിട്ടില്ലെങ്കിൽ, വാഹനം ഒന്നാമത്തെ ട്രാഫിക് സിഗ്നലിന് മുൻപായി നിറുത്തേണ്ടതാണ്.
  - (iv) കാൽനടയാത്രികനും മേജർ റോഡിലെ വാഹനങ്ങൾക്കും റൈറ്റ് ഓഫ് വേ(right of way) കൊടുത്തതിന് ശേഷം സിഗ്നൽ കടന്നോ, പെഡസ്ട്രിയൻ ക്രോസ്സിംഗിന് കുറുകെ ഓടിച്ച് പോവുകയോ ചെയ്യുക.
- (f) വ്യവസ്ഥകൾ (a) യിലും (b) യിലും എന്ത് ഉണ്ടെങ്കിൽ തന്നെയും, ഒരു മോട്ടോർ വാഹനത്തിന്, ചുവന്ന ലൈറ്റ് ഓണായിരിക്കുമ്പോൾ ഇടത്തോട്ട്

തിരിയൽ, ഒരു ട്രാഫിക് കണ്ട്രോൾ ഉപകരണമൊ ഒരു റോഡ് അടയാളമൊ വിലക്കിയില്ലെങ്കിൽ, ഇൻറ്റർ സെക്ഷനിലേക്ക് അതിന്റെ വലത് വശത്ത് നിന്നും വരുന്ന വാഹനങ്ങൾക്കും ഇൻറ്റർ സെക്ഷന്റെ ഇടത് വശത്ത് മുറിച്ച് കടക്കുന്ന കാൽ നടയാത്രികനും സൈക്കിൾ യാത്രികനും വഴി കൊടുത്തതിന് ശേഷം, ഒരു ഇടത്തോട്ടുള്ള തിരിയൽ എടുക്കാവുന്നതും കൂടുതൽ മുന്നോട്ട് പോകാവുന്നതുമാണ്

**(2) പച്ച ട്രാഫിക് ലൈറ്റ്**

(a) ഒരു ഇൻറ്റർ സെക്ഷനിൽ അല്ലെങ്കിൽ ഇൻറ്റർ സെക്ഷൻ അല്ലാത്ത ഒരു സ്ഥലത്ത്, ഒരു ട്രാഫിക് കണ്ട്രോൾ സിഗ്നലിൽ പച്ച ലൈറ്റ് ഓണായിരിക്കുമ്പോൾ, ആ പച്ച സിഗ്നലിനെ അഭിമുഖീകരിക്കുന്ന ഒരു മോട്ടോർ വാഹനം-

- (i) മുൻപിലുള്ള വഴി ക്ലിയർ (clear) ആണെങ്കിൽ മാത്രമെ വാഹനം ഇൻറ്റർ സെക്ഷനിലേക്കൊ പെഡസ്ട്രിയൻ ക്രോസ്സിംഗിലേക്കൊ ഓടിക്കാവൂ.
- (ii) ട്രാഫിക് കണ്ട്രോൾ സിഗ്നലിൽ ദിശ സൂചിപ്പിക്കുന്ന പച്ച ആരോ (arrow) സിഗ്നൽ പ്രദർശിപ്പിച്ചിട്ടുണ്ടെങ്കിൽ, ദിശ സൂചിപ്പിക്കുന്ന പച്ച ആരോ (arrow) സൂചിപ്പിച്ചിരിക്കുന്ന ദിശയിൽ തന്നെ പോകേണ്ടതാണ്.
- (iii) പച്ച സിഗ്നൽ ഓണാകുന്ന സമയത്ത്, ഇൻറ്റർ സെക്ഷനിൽ ഉള്ളതൊ, പെഡസ്ട്രിയൻ ക്രോസ്സിംഗിന് തൊട്ടടുത്തുള്ളതൊ ആയ ഏത് കാൽ നടയാത്രികനും, ഇൻറ്റർ സെക്ഷനിലുള്ള ഏത് മറ്റ് വാഹനങ്ങൾക്കും വഴി കൊടുക്കുക.

(b) ഒരു ഇൻറ്റർ സെക്ഷനിൽ ഒരു ട്രാഫിക് കണ്ട്രോൾ സിഗ്നലിൽ വേഗത്തിൽ ഇടവിട്ടിടവിട്ട് മിന്നുന്ന പച്ച ആരോ (arrow) പ്രദർശിപ്പിക്കുമ്പോൾ, ഈ ഇടവിട്ടിടവിട്ട് മിന്നുന്ന പച്ച ആരോ (arrow) സിഗ്നലിനെ അഭിമുഖീകരിക്കുന്ന ഒരു മോട്ടോർ വാഹനം, ആ ആരോയുടെ (arrow) ദിശയിൽ, കാൽനടയാത്രികനും, സൈക്കിൾ യാത്രികനും , ഡ്രൈവർ ചെല്ലുന്ന വഴിയിലേക്ക് എത്തിച്ചേരുന്ന വാഹനങ്ങൾക്കും റൈറ്റ് ഓഫ് വേ (right of way) കൊടുത്തതിന് ശേഷം മാത്രം തിരിയേണ്ടതാണ്.

**(3) ആമ്പർ ട്രാഫിക് ലൈറ്റ്**

(a) ഒരു ഇൻറ്റർ സെക്ഷനിലേയോ അല്ലെങ്കിൽ ഇൻറ്റർ സെക്ഷൻ അല്ലാത്ത ഒരു സ്ഥലത്തെയോ ഒരു ട്രാഫിക് കണ്ട്രോൾ സിഗ്നലിൽ ഒരു ആമ്പർ ലൈറ്റ് കത്തി നിൽക്കുമ്പോൾ, ആ ആമ്പർ ലൈറ്റിനെ അഭിമുഖീകരിക്കുന്ന ഒരു മോട്ടോർ വാഹനം, പെഡസ്ട്രിയൻ ക്രോസ്സിംഗിന് മുൻപായുള്ള സ്റ്റോപ്പ് ലൈനിന് മുൻപായി നിറുത്തേണ്ടതാണ്.

(b) സ്റ്റോപ്പ് ലൈൻ അടയാളപ്പെടുത്തിയിട്ടില്ലെങ്കിലൊ, അടയാളപ്പെടുത്തിയത് കാണാൻ സാധിക്കുന്നില്ല എങ്കിലൊ, വാഹനം പെഡസ്ട്രിയൻ ക്രോസ്സിംഗിന് മുൻപായി നിറുത്തണം.

അവിടെ അടയാളപ്പെടുത്തിയ പെഡസ്ട്രിയൻ ക്രോസ്സിംഗ് ഇല്ലെങ്കിലൊ, അല്ലെങ്കിൽ വാഹനം സ്റ്റോപ്പ് ലൈൻ കടന്ന് പോകുകയൊ സ്റ്റോപ്പ് ലൈനിന് വളരെ അടുത്തത്തുകയൊ ചെയ്ത് പെട്ടെന്നുള്ള നിറുത്തലിൽ പിന്തുർന്ന് വരുന്ന വാഹനം ഇടിക്കാൻ സാധ്യതയുള്ളപ്പോഴൊ വാഹനം ആദ്യത്തെ സിഗ്നലിന് മുൻപായി നിറുത്തണമെന്ന് വ്യവസ്ഥ ചെയ്തിരിക്കുന്നു

(c) ഒരു ഇൻറ്റർ സെക്ഷനിലെ അല്ലെങ്കിൽ ഇൻറ്റർ സെക്ഷൻ അല്ലാത്ത ഒരു സ്ഥലത്തെയോ ഒരു ട്രാഫിക് കണ്ട്രോൾ സിഗ്നലിൽ നിന്നുമുള്ള വേഗത്തിൽ ഇടവിട്ടിടവിട്ട് മിന്നുന്ന ആമ്പർ ലൈറ്റിനെ അഭിമുഖീകരിക്കുന്ന ഒരു മോട്ടോർ വാഹനം വേഗത കുറയ്ക്കേണ്ടതും, ഇൻറ്റർ സെക്ഷനിൽ നേരത്തെ ഉള്ള വാഹനങ്ങൾക്കും കാൽ നടയാത്രികനും വഴി കൊടുത്തതിന് ശേഷം ജാഗ്രതയോടെ ഇൻറ്റർ സെക്ഷനിലേക്കും പെഡസ്ട്രിയൻ ക്രോസ്സിംഗിലേക്കും വാഹനം ഓടിക്കാവുന്നതാണ്.

**(13) കൈകൊണ്ട് നൽകുന്ന ട്രാഫിക് നിയന്ത്രണം-** (1) ഒരു ഇൻറ്റർ സെക്ഷനിലെ അല്ലെങ്കിൽ ഇൻറ്റർ സെക്ഷൻ അല്ലാത്ത ഒരു സ്ഥലത്തോ, ഒരു യൂണിഫോമിലുള്ള പോലീസ് ഉദ്യോഗസ്ഥനോ അല്ലെങ്കിൽ മറ്റ് ഏത് അധികാരപ്പെട്ട ആളോ ട്രാഫിക് നിയന്ത്രിക്കുന്നിടത്ത്, ഡ്രൈവർ വാഹനത്തിന്റെ വേഗത കുറയ്ക്കേണ്ടതും ആ ഉദ്യോഗസ്ഥന്റെയോ ആളുടെയോ നിർദ്ദേശം പിന്തുടരേണ്ടതുമാണ്.

(2) യൂണിഫോമിലുള്ള ഒരു പോലീസ് ഓഫീസറാലോ അല്ലെങ്കിൽ അധികാരപ്പെടുത്തിയ മറ്റ് ഏതെങ്കിലും ആളാലോ ഒരു "STOP" സിഗ്നൽ കാണിക്കുമ്പോൾ, പെഡസ്ട്രിയൻ ക്രോസ്സിംഗിന് മുൻപായുള്ള സ്റ്റോപ്പ് ലൈനിന് മുൻപായി നിറുത്തേണ്ടതാണ്.

(3) സ്റ്റോപ്പ് ലൈൻ അടയാളപ്പെടുത്തിയിട്ടില്ലെങ്കിലോ അല്ലെങ്കിൽ അടയാളപ്പെടുത്തിയത് കാണാൻ സാധിക്കുന്നില്ലെങ്കിൽ, ഡ്രൈവർ വാഹനം പെഡസ്ട്രിയൻ ക്രോസ്സിംഗിന് മുൻപായി നിറുത്തേണ്ടതാണ്.

(4) പെഡസ്ട്രിയൻ ക്രോസ്സിംഗ് അടയാളപ്പെടുത്തിയിട്ടില്ലെങ്കിൽ , ജംഗ്ഷനിൽ, അഭിമുഖീകരിക്കുന്ന റോഡിന് മുൻപായി നിറുത്തേണ്ടതാണ്.

(5) യൂണിഫോമിലുള്ള പോലീസുദ്യോഗസ്ഥനാലോ അല്ലെങ്കിൽ അധികാരപ്പെടുത്തിയ ആളാലോ നൽകിയ "STOP" സിഗ്നൽ അനുസരിച്ച് നിറുത്തിയിട്ടുള്ള വാഹനം, ആ ഉദ്യോഗസ്ഥനാലോ അല്ലെങ്കിൽ ആ ആളാലോ പോകാനുള്ള സിഗ്നൽ നൽകുന്നത് വരെ വീണ്ടും നീങ്ങാൻ പാടില്ലാത്തതാകുന്നു.

**(14) മറികടക്കൽ-** (1) സുരക്ഷിതമല്ല എങ്കിലും, മോട്ടോർ വാഹന നിയമത്തിന്റെയോ അതിന് കീഴിൽ ഉണ്ടാക്കിയിരിക്കുന്ന ചട്ടങ്ങളുടെയോ, കാലാകാലങ്ങളിൽ നിലവിലിരിക്കുന്ന ഏതെങ്കിലും മറ്റ് നിയമത്തിന്റെ ലംഘനം ഉണ്ടെങ്കിലോ, ഒരു മോട്ടോർ വാഹനം മറ്റ് ഏത് റോഡ് ഉപയോഗിക്കാതിരുന്നതും മറികടക്കരുത്.

(2) ഒരു വാഹനം വലത് വശത്തുകൂടെ മാത്രമേ മറികടക്കപ്പെടാവൂ.

ഒരു വാഹനം ഇടത് വശത്തുകൂടെയും മറികടക്കപ്പെടാവുന്നതാണ് എന്നും വ്യവസ്ഥ ചെയ്തിരിക്കുന്നു,-

- (a) മറികടക്കുന്ന വാഹനവും മറികടക്കപ്പെടേണ്ട വാഹനവും മൾട്ടി ലെയിനിലൂടെ (multi-lane) ഓടിച്ചു കൊണ്ടിരിക്കുകയാണ്, ഓവർടേക്ക് ചെയ്യപ്പെടേണ്ട വാഹനത്തിന്റെ ഇടത് വശത്ത് അടയാളപ്പെടുത്തിയിരിക്കുന്ന ലെയിനിലൂടെ മുൻപിലുള്ള വാഹനത്തെ സുരക്ഷിതമായി മറികടക്കപ്പെടാൻ സാധിക്കുമെങ്കിൽ.
- (b) മറികടക്കപ്പെടേണ്ട വാഹനം, റോഡിന്റെ മധ്യ ഭാഗത്ത് നിന്ന് വലത്തോട്ട് തിരിയുകയോ അല്ലെങ്കിൽ 'U' ടേൺ എടുക്കുകയോ ആണ് എങ്കിലും , തിരിയാനുള്ള സിഗ്നൽ കൊടുത്തിരിക്കുകയാണ്, അതിനെ ഇടത് വശത്ത് കൂടെ സുരക്ഷിതമായി മറിക്കാൻ സാധിക്കും എങ്കിലും.
- (c) മറികടക്കപ്പെടേണ്ട വാഹനം നിറുത്തിയിരിക്കുകയാണ്, അതിനെ ഇടത് വശത്ത് കൂടെ മറികടക്കൽ സുരക്ഷിതമാണ് എങ്കിലും.

(3) മുന്നിൽ നിന്നോ സമീപത്ത് നിന്നോ വരുന്ന ട്രാഫിക്കിന്, മറികടക്കൽ തടസ്സമുണ്ടാക്കാൻ സാധ്യതയുണ്ടെങ്കിൽ , ഒരു വാഹനവും മറികടക്കരുത്.

(4) മറികടക്കുമ്പോൾ, മറികടക്കപ്പെടേണ്ട വാഹനത്തിന്റെ വേഗതയേക്കാൾ കൂടുതൽ വേഗതയിൽ വാഹനം ഓടിക്കേണ്ടതാണ്, പക്ഷേ ആ വേഗത, മോട്ടോർ വാഹന നിയമത്താലോ

അതിന് കീഴിൽ ഉണ്ടാക്കിയിരിക്കുന്ന ചട്ടങ്ങളാലോ പറഞ്ഞിരിക്കുന്നതോ അല്ലെങ്കിൽ പ്രസ്തുത നിയമത്തിനോ ചട്ടങ്ങൾക്കോ കീഴിലായി പറഞ്ഞിരിക്കുന്നതോ ആയ പരമാവധി വേഗ പരിധിയിൽ കൂടാൻ പാടില്ലാത്തതകുന്നു.

(5) ഒരു വാഹനവും മറികടക്കരുത്-

- (a) ഗതാഗത സാഹചര്യം വ്യക്തമല്ലെങ്കിൽ
- (b) നിർബന്ധമായും പാലിക്കേണ്ട ട്രാഫിക് ചിഹ്നങ്ങളാൽ നിരോധിച്ചിട്ടുണ്ടെങ്കിൽ
- (c) റോഡിന് നെടുകെയുള്ള, റോഡിനെ വിഭജിക്കുന്ന ഒറ്റയായോ ഇരട്ടയായോ തുടർച്ചയായുള്ള സോളിഡ് (solid) ലെയിനുകളെ മുറിച്ച് കൊണ്ട്.
- (d) ഒരു വളവിലോ, ഒരു മൂലയിലോ അല്ലെങ്കിൽ മുന്നിലുള്ള റോഡ് വ്യക്തമായി കാണാൻ സാധിക്കാത്ത ഏതെങ്കിലും രീതിയിലുള്ള ഏതെങ്കിലും തടസ്സമുള്ളിടത്ത്.
- (e) ജംഗ്ഷനുകളിൽ, ഇൻറ്റർ സെക്ഷനുകളിൽ, പെഡസ്റ്റ്രിയൻ ക്രോസ്സിംഗുകളിൽ.
- (f) റോഡ് ഇടുങ്ങിയതാകുന്ന അല്ലെങ്കിൽ ക്യാരിയേജ് വേയിലെ ലെയിനുകളുടെ വീതി കുറയുന്ന ട്രാൻസിറ്റ് ലോക്കേഷനുകളിൽ(transit location).
- (g) ഒരു ഇടുങ്ങിയ കൽവെർട്ടിൽ (കലുങ്ക്, ചെറിയ പാലം)
- (h) സ്കൂൾ മേഖലയെന്ന(സ്കൂൾ സോൺ-school zone), ആശുപത്രി മേഖലയെന്ന(ഹോസ്പിറ്റൽ സോൺ-hospital zone), നിർമ്മാണ മേഖലയെന്ന(കൺസ്ട്രക്ഷൻ സോൺ-construction zone) റോഡ് സൈനിനാൽ(road sign) സൂചിപ്പിച്ചിരിക്കുന്ന റോഡിൽ.

(6) മറികടക്കാനുള്ള അവൻറെ ഉദ്ദേശം കാണിക്കുന്നതിനായി, ഡ്രൈവർ ഡയറക്ഷൻ ഇൻറ്റിക്കേറ്ററുകൾ ഉപയോഗിക്കേണ്ടതും, മറികടക്കൽ ചെയ്തതിന് ശേഷം, സാധ്യമായ വിധത്തിൽ പെട്ടെന്ന് തന്നെ റോഡിന് ഇടത് വശത്തേക്ക് തിരിച്ച് വരേണ്ടതുമാണ്.

(7) ഒരു ഡ്രൈവറും വലത്തോട്ട് തിരിയാനുള്ള ഇൻറ്റിക്കേറ്റർ, പുറകിൽ വരുന്ന വാഹനത്തിന് അവനെ മറികടക്കാനുള്ള അനുവാദത്തിനുള്ള അടയാളമായി നൽകരുത്.

(8) ബിൽട്ട് അപ്പ് ഏരിയകൾക്ക് പുറത്ത്(built up area-An illuminated section of a road—as defined by the United Kingdom's Highway Code,A developed area,<sup>[1]</sup> i.e. any land on which buildings and/or nonbuilding structures are present, normally as part of a larger developed environment), ഡ്രൈവർ, മുന്നിലുള്ള വാഹനത്തെ മറികടക്കാനുള്ള തൻറെ ഉദ്ദേശത്തെ, വളരെ കുറച്ച് നേരത്തേക്കടിക്കുന്ന ഹോണിലൂടെയോ, ഹെഡ് ലൈറ്റ് ഫ്ലാഷ് ചെയ്യുന്നതിലൂടെയോ സൂചിപ്പിക്കേണ്ടതും, മുന്നിലുള്ള ഡ്രൈവറിൽ നിന്നും മറികടക്കാനുള്ള സൂചന ലഭിച്ചതിന് ശേഷമൊ പാത ഒഴിവാക്കേണ്ടതാണെന്നതാണ്.

(9) ഒരു വാഹനം മറ്റൊരു വാഹനത്തെ മറികടക്കുകയാണെങ്കിൽ, മറികടക്കപ്പെടേണ്ട വാഹനത്തിൻറെ ഡ്രൈവർ വേഗത കുട്ടുകയോ, മറികടക്കുന്ന വാഹനത്തിൻറെ , ഇടത് ലെയിനിലേക്കുള്ള സുരക്ഷിതമായ തിരിച്ച് വരവിനെ തടസ്സപ്പെടുത്തുകയോ ചെയ്യരുത്.

**15. ട്രാഫിക്കിൽ ചേരൽ (Merging in Traffic)-** (1) ഒരു നാഷണൽ ഹൈവേയിലേക്കോ, ഒരു സ്റ്റേറ്റ് ഹൈവേയിലേക്കോ, ഒരു മേജർ ഡിസ്ട്രിക്ട് റോഡിലേക്കോ പ്രവേശിക്കുന്ന ഒരു മോട്ടോർ വാഹനം ഹൈവേയിലേയോ,മേജർ ഡിസ്ട്രിക്ട് റോഡിലേയോ, സാഹചര്യമനുസരിച്ച്, ട്രാഫിക്കിന് വഴി കൊടുക്കേണ്ടതാണ്.

(2) ഒരേ ഗണത്തിൽ പെട്ട രണ്ട് റോഡുകൾ ചേരുന്ന ജംഗ്ഷനിൽ, വലത് വശത്തുള്ള ഡ്രൈവർക്കായിരിക്കും റൈറ്റ് ഓഫ് വേ (right of way ) ഉണ്ടായിരിക്കുക.

(3) എവിടെയാണോ ഉപയോഗിക്കാൻ പറ്റിയിരിക്കുന്നത് അവിടെ(എവിടെയാണോ മെർജിംഗ് ലെയിൻ ഉള്ളത് അവിടെ), ഹൈവേയിലേയോ മേജർ ഡിസ്ട്രിക്ട് റോഡിലേയോ ട്രാഫിക്കിലേക്ക് ചേരുന്നതിന് മുൻപായി, വാഹനത്തിൻറെ വേഗത വർദ്ധിപ്പിക്കുന്നതിനായി ,ഡ്രൈവർ, മെർജിംഗ് ലെയിനിലേക്കായുള്ള വേഗത വർദ്ധനവ് നടത്തേണ്ടതാണ്.

(4) ട്രാഫിക്കിലേക്ക് ചേരുന്നതിന് മുൻപായൊ, ചേരുമ്പോഴൊ, ഡ്രൈവർ, റിയർ വ്യൂ മിററിലൂടെയും സൈഡ് വ്യൂ മിററിലൂടെയും, ട്രാഫിക് സൂക്ഷ്മമായി നിരീക്ഷിക്കേണ്ടതും, ട്രാഫിക്കിലേക്ക് ചേരാനുള്ള അവൻറെ ഉദ്ദേശം സൂചിപ്പിക്കേണ്ടതുമാണ്.

(5) ദീർഘനേരമായി ഇടത് ലെയിനിലൊ അവൻ ഓടിച്ചിരുന്ന ലെയിനിലൊ അല്ലായിരുന്നെങ്കിൽ, ഡ്രൈവർ, അവൻ മുന്നിലുള്ള വാഹനത്തെയൊ വാഹനങ്ങളെയൊ മറികടക്കാൻ ശ്രമിക്കരുത്.

16. വേഗത-(1) വാഹനം ഓടിക്കുന്ന അവസ്ഥ, വാഹനത്തിൻറേയും അതിലുള്ള ലോഡിൻറേയും അവസ്ഥ, റോഡ്, മറ്റ് ട്രാഫിക്, കാഴ്ച, കാലാവസ്ഥ ഇവയെല്ലാം പരിഗണക്കപ്പെടുത്തുകൊണ്ട്, എല്ലാ സമയങ്ങളിലും വാഹനം അവൻറെ നിയന്ത്രണത്തിലായിരിക്കാൻ അനുവദിക്കുന്ന വേഗതയിൽ മാത്രമേ ഒരു ഡ്രൈവർ വാഹനം ഓടിക്കാവൂ.

(2) മൂടൽ മഞ്ഞ്, മഴ, മഞ്ഞ് വീഴ്ച, കൊടുങ്കാറ്റ് അല്ലെങ്കിൽ മരുക്കാറ്റ് (desert wind) എന്നിവ ഉള്ള സമയങ്ങളിൽ, മുൻപിലുള്ള കാഴ്ചക്കുള്ളിൽ വാഹനം നിറുത്താൻ കഴിയുന്ന കുറഞ്ഞ വേഗതയിലേ വാഹനം ഓടിക്കാവൂ.

(3) ഒരു മോട്ടോർ വാഹനം ഓടിക്കരുത്-

(i) അടയാളങ്ങളിലൂടെ പറഞ്ഞിരിക്കുന്ന വേഗപരിധിയിൽ കൂടിയ ഒരു വേഗതയിൽ അല്ലെങ്കിൽ പരമാവധിയൊ ഏറ്റവും കുറഞ്ഞതൊ ആയ വേഗതക്ക് താഴെ

(ii) ആ സമയം ഓടിക്കുന്നത് ഏത് തരം റോഡിലൂടെയാണൊ അത്തരം റോഡുകൾക്ക് വേണ്ടി, ഓരൊ തരം വാഹനങ്ങൾക്ക് വേണ്ടി, ഉചിതമായ അധികാരിയാലൊ അധികാരികളാലൊ പറഞ്ഞിരിക്കുന്ന പരമാവധി വേഗ പരിധിയിൽ കൂടിയ വേഗതയിൽ.

(4) തൃപ്തികരമായ മതിയായ കാരണമില്ലാതെ, ഒരു ഡ്രൈവറും, സാധാരണ ട്രാഫിക് ഒഴുക്കിനെ തടസ്സപ്പെടുത്താൻ തക്കവണ്ണം വളരെ പതുക്കെ ഓടിക്കരുത്.

(5) അടയാളങ്ങളാൽ കൺസ്ട്രക്ഷൻ സൈറ്റ് എന്നൊ സ്കൂൾ എന്നൊ ഹോസ്പിറ്റൽ എന്നൊ സൂചിപ്പിച്ചിരിക്കുന്ന സ്ഥലങ്ങൾ കടന്ന് പോകുമ്പോഴൊ, ക്യാരിയേജ് വേയുടെ ഒരു ഭാഗം കാൽ നടയാത്രികൻ നടക്കാൻ ഉപയോഗിക്കുന്ന, നടപ്പാതയൊ സോഫ്റ്റ് ഷോൾഡറോ (The definition of a **soft shoulder** is the **soft**, unpaved ground along the edge of a highway) ഇല്ലാത്ത റോഡുകളാലൊ, ഒരു ഡ്രൈവറും, 25 കി.മി വേഗതക്ക് മുകളിലൊ, അല്ലെങ്കിൽ റോഡ് അടയാളങ്ങളിൽ പറഞ്ഞിരിക്കുന്ന അതിലും കുറഞ്ഞ വേഗതക്ക് മുകളിലൊ വാഹനം ഓടിക്കരുത്.

**17. സുരക്ഷിതമായ അകലം പാലിക്കൽ-** (1) മറ്റൊരു വാഹനത്തിൻറെ പിന്നിൽ വാഹനമോടിക്കുന്ന ഡ്രൈവർ, മുന്നിലെ വാഹനം പെട്ടെന്ന് വേഗത കുറയ്ക്കുകയൊ നിറുത്തുകയൊ ചെയ്യുകയാണെങ്കിൽ, സുരക്ഷിതമായി നിറുത്താൻ കഴിയുന്ന വിധത്തിലുള്ള, ഗതാഗത സാഹചര്യങ്ങളുമായി പൊരുത്തപ്പെട്ട് പോകുന്ന മതിയായ അകലം, മുന്നിലെ വാഹനത്തിൽ നിന്നും സൂക്ഷിക്കേണ്ടതാണ്.

(2) മറ്റൊരു വാഹനത്താൽ പിന്തുടരപ്പെടുമ്പോൾ, ഒരു നിർബന്ധമായും ചെയ്യേണ്ട കാരണമില്ലാതെ പെട്ടെന്ന് ബ്രെയ്ക്ക് ചെയ്യരുത്.

(3) കഠിനമായ കാലാവസ്ഥ മൂലമുണ്ടാകുന്ന മഴ, മഞ്ഞ് , കൊടുങ്കാറ്റ് എന്നീ സമയങ്ങളിലും മറ്റ് മോശം കാലാവസ്ഥയിലും , മുന്നിലുള്ള വാഹനത്തിൽ നിന്നുള്ള അകലം ഒന്നുകൂടി കൂട്ടേണ്ടതാണ്.

**18. പുറകോട്ട് ഓടിക്കുന്നതിലെ നിയന്ത്രണം-** (1) ഒരു വാഹനത്തിൻറെ ഡ്രൈവറും , വാഹനം, ഒരു റോഡിലൊ, പാർക്കിം സ്ഥലത്തൊ, മറ്റേതെങ്കിലും പൊതു സ്ഥലത്തൊ പുറകോട്ട് ഓടിക്കരുത്.

ഡ്രൈവർ, വാഹനം പുറകോട്ടോടിക്കുമ്പോൾ, ആ പുറകോട്ടുള്ള ഓടിക്കൽ, മറ്റ് റോഡ് ഉപയോക്താക്കൾക്ക് അകാരണമായ അസൗകര്യത്തിന് കാരണമാക്കുകയോ ചെയ്യുന്നില്ല എന്നും , ഏതെങ്കിലും രീതിയിൽ, അവരുടെ സുരക്ഷയെ അപകടത്തിലാക്കുന്നില്ല എന്നും ഉറപ്പ് വരുത്തേണ്ടതാണെന്നും, ആ പുറകോട്ടോടിക്കൽ, വാഹനം തിരികുന്നതിന് ന്യായമായി ആവിശ്യമായി വരാവുന്ന ദൂരത്തേക്കും സമയത്തേക്കും വേണ്ടിയായിരിക്കണമെന്നും വ്യവസ്ഥ ചെയ്തിട്ടുള്ളതാകുന്നു.

(2) ഒരു മോട്ടോർ വാഹനവും പൊതു നിരത്തിലേക്ക് പുറകോട്ട് ഓടിക്കാൻ പാടില്ലാത്തതാകുന്നു.

(3) 'വൺ വേ'(one way) എന്ന് നാമകരണം ചെയ്തിരിക്കുന്ന റോഡിനുള്ളിൽ, ഒരു മോട്ടോർ വാഹനവും പുറകോട്ട് റോടിക്കരുത്.

**19. ലെവൽ ക്രോസിംഗുകൾ(Level crossings)-** (1) ആളിത്ത ലെവൽ ക്രോസിംഗിൽ, റെയിലിലോടുന്ന വാഹനങ്ങൾക്കാണ് പ്രഥമ പരിഗണന ഉള്ളത്.

(2) ഒരു ഡ്രൈവർ, റെയിൽവേ ക്രോസിംഗിൽ സമീപിക്കുമ്പോൾ വേഗത കുറയ്ക്കേണ്ടതും

(i) റെയിൽവേ ക്രോസിംഗിൻ്റെ ബാരിയറിനുള്ളിൽ (ട്രസ്സു വേലി) പാർക്ക് ചെയ്യാൻ പാടില്ലാത്തതുമാണ്.

(ii) റെയിൽവേ ക്രോസിംഗിൻ്റെ ബാരിയറിനുള്ളിൽ മറികടക്കൽ(overtaking) ചെയ്യാൻ പാടുള്ളതല്ല

(iii) റോഡിന് ഇടത് വശം ചേർന്ന് പോകേണ്ടതാണ്.

(3) ഒരു ആളുള്ള റെയിൽവേ ക്രോസിംഗിൽ(gaurded railway cross), ബാരിയറോ ഗെയിറ്റോ അടച്ചതിന് ശേഷമൊ, അടക്കാൻ തുടങ്ങിയതിന് ശേഷമൊ, വാഹനം ചുവന്ന സിഗ്നലിനെ അഭിമുഖീകരിക്കുകയാണെങ്കിലൊ, ഒരു വാഹനവും ക്രോസിംഗിൽ കടക്കരുത്.

(4) ഒരു ആളില്ലാത്ത റെയിൽവേ ക്രോസിംഗിൽ (ungaurded railway crossing)-

(a) കാഴ്ചയിൽ ട്രെയിനുകളൊന്നും ഇല്ല എന്ന് ഉറപ്പ് വരുത്തിയതിന് ശേഷം മാത്രമേ ഒരു മോട്ടോർ വാഹനം ക്രോസിംഗിൽ പ്രവേശിക്കാൻ പാടുള്ളൂ.

(b) ഒരു ബസ്സ്, അതിൽ സ്കൂൾ ബസ്സും ഉൾപ്പെട്ടിരിക്കുന്നു, ഒരു ചരക്ക് വാഹനം, കർഷകത്തൊഴിലില്ലികളെയോ സാധനങ്ങളെയോ വഹിക്കുന്ന ട്രാക്ടർ ട്രോളി,അപകട സാധ്യതയുള്ളതൊ പെട്ടെന്ന് തീപിടിക്കുന്നതൊ ഹാനികരമൊ ആയ സാധനങ്ങൾ വഹിക്കുന്ന ഒരു വാഹനം എന്നിവയുടെ ഡ്രൈവർ, റെയിൽവേ ക്രോസിംഗിൻ്റെ പ്രവേശന വഴിയിൽ വാഹനം നിറുത്തേണ്ടതും, വാഹനത്തിലെ സഹായിയെയോ മറ്റൊരാളെയോ, ഇരു ദിശകളിൽ നിന്നും ട്രെയിനൊന്നും വരുന്നില്ലെന്ന്,ലെവൽ ക്രോസിംഗിലേക്ക് നടന്ന് ചെന്ന് ഉറപ്പാക്കാൻ നിയോഗിക്കേണ്ടതും, ആ സഹായി അല്ലെങ്കിൽ ആ മറ്റൊരാൾ , ആ ലെവൽ ക്രോസിംഗിന് കുറുകെ ഡ്രൈവർക്ക് വഴികാട്ടേണ്ടതുമാണ്.

മുകളിൽ പറയും പ്രകാരമുള്ള സഹായിയോ മറ്റൊരാളെയോ വാഹനത്തിൽ ലഭ്യമല്ലെങ്കിൽ, ഡ്രൈവർ, വാഹനം സുരക്ഷിതമായി



റോഡിനുകിൽ നിറുത്തുകയും, വാഹനത്തിൽ നിന്ന് ഇറങ്ങുകയും, ലെവൽ ക്രോസ്സിംഗ് മുറിച്ച് കടക്കുന്നത് തുടങ്ങുന്നതിന് മുൻപായി, ഇരു ദിശകളിൽ നിന്നും ട്രെയിൻ വരുന്നില്ല എന്ന് കാണുന്നതിനും ഉറപ്പാക്കുന്നതിനും ,ക്രോസ്സിംഗ് വരെ നടക്കേണ്ടതുമാണ്.

**20. ഒരു തുരങ്കത്തിൽ പ്രവേശിക്കൽ-** (1) ഒരു തുരങ്കത്തിൽ പ്രവേശിക്കുന്നതിന് മുൻപായി, ഡ്രൈവർ ഡിപ്പിഡ് ലൈറ്റ് ഓണാക്കേണ്ടതാണ്.

(2) ഒരു ഡ്രൈവറും, തുരങ്കത്തിൽ മറികടക്കുകയോ, യു-ടേൺ എടുക്കുകയോ, പുറകോട്ടോടിക്കുകയോ ചെയ്യരുത്.

(3) ഒരു ഡ്രൈവറും, തികച്ചും ഒഴിച്ച് കൂടാൻ പറ്റാത്ത സാഹചര്യം ഇല്ലെങ്കിൽ, വാഹനം തുരങ്കത്തിൽ നിറുത്തുകയോ പാർക്ക് ചെയ്യുകയോ അരുത്, തികച്ചും ഒഴിച്ച് കൂടാൻ പറ്റാത്ത സാഹചര്യത്തിൽ, വാഹനത്തിന്റെ അപകട മുന്നറിയിപ്പ് ലൈറ്റ് (hazard warning light) ഓണാക്കുകയും, കേന്ദ്ര മോട്ടോർ വാഹന ചട്ടങ്ങൾ 1989, ചട്ടം 138 ഉപചട്ടം 4 ഉപാധി (c)യിൽ പറഞ്ഞിരിക്കുന്ന പ്രതിഫലിക്കുന്ന മുന്നറിയിപ്പ് ത്രികോണം (reflective warning triangle) കൂടി, വാഹനത്തിന്റെ മുന്നിലും പിന്നിലും 25 മീറ്റർ അകലത്തിൽ വെക്കേണ്ടതുമാണ്.

**21. കയറ്റത്തിലേക്ക് പോകുന്ന വാഹനങ്ങൾക്ക് മുൻഗണന നൽകേണ്ടതാണ്.-** (1) പർവ്വത പാതകളിലും കുത്തനെയുള്ള റോഡുകളിലും, മോട്ടോർ വാഹനങ്ങൾ പരസ്പരം സുഗമമായി കടന്ന് പോകാൻ അനുവദിക്കാൻ പര്യാപ്തമായ വീതിയില്ലാത്ത ഭാഗത്ത്, ഇറക്കമിറങ്ങി വരുന്ന ഡ്രൈവർ

- (i) റോഡിനിടത് വശം ചേർന്ന് നിറുത്തുകയും
- (ii) കയറ്റം കയറിപ്പോകുന്ന വാഹനം ആദ്യം കടന്ന് പോകാൻ അനുവദിക്കുകയും ചെയ്യേണ്ടതാണ്.

**22. നിറുത്തലും പാർക്ക് ചെയ്യലും-**

**(1) ഒരു വാഹനം നിറുത്തരുത്-**

- (i) റോഡ് ഇടുങ്ങിയിരിക്കുന്നതോ കാഴ്ച തടസ്സപ്പെട്ടിരിക്കുന്നതോ ആയ സ്ഥലത്ത്.
- (ii) ഒരു കൊടും വളവിലോ (sharp bend) അതിനടുത്തോ
- (iii) ഒരു ആക്സിലറേഷൻ (acceleration lane) ലെയിനിലോ ഒരു ഡീസിലറേഷൻ(deceleration lane) ലെയിനിലോ
- (iv) ഒരു പെഡസ്ട്രിയൻ ക്രോസ്സിംഗിലും അതിന് മുൻപുള്ള 5 മീറ്ററിലും.
- (v) ഒരു ലെവൽ ക്രോസ്സിംഗിൽ.

\* (vi) ഒരു ട്രാഫിക് സിഗ്നൽ ലൈറ്റിനോ 'GIVE WAY' അടയാളത്തിനോ, 'STOP' അടയാളത്തിനോ മുൻപ് 5 മീറ്റർ അല്ലെങ്കിൽ അതിൽ കുറവ് അല്ലെങ്കിൽ ഒരു നിറുത്തിയിട്ടിരിക്കുന്ന വാഹനം, മറ്റ് റോഡ് ഉപയോക്താക്കളുടെ കാഴ്ചയിൽ നിന്ന്, ഈ റോഡ് അടയാളങ്ങളെ മറക്കാൻ സാധ്യതയുണ്ടെങ്കിൽ.

(vii) വാഹനം ബസ്സല്ലെങ്കിൽ, ബസ് സ്റ്റാൻറായി നാമ നിർദ്ദേശം ചെയ്തിരിക്കുന്നിടത്ത്.

(viii) റോഡിൽ മഞ്ഞ ബോക്സ് മാർക്ക് ചെയ്തിരിക്കുന്നതിന് മുകളിൽ.

(ix) നിർബന്ധമായും പാലിക്കേണ്ട 'No Stopping' അടയാളം കൊണ്ട് തടഞ്ഞിരിക്കുന്നിടത്ത്.

**(2) വാഹനം പാർക്ക് ചെയ്യാൻ പാടില്ല-**

- (a) സബ് റെഗുലേഷൻ 1 പ്രകാരം വാഹനം നിറുത്തുന്നത് തടഞ്ഞിരിക്കുന്നിടത്ത്
- (b) ഒരു മെയിൻ റോഡിൽ അല്ലെങ്കിൽ ഒരു റോഡിൽ, വിജ്ഞാപനം ചെയ്തിരിക്കുന്ന പരമാവധി വേഗ പരിധി 50 കി.മീ/മണിക്കൂർ വേഗതയോ അതിൽ കൂടുതലോ ഉള്ള ഒരു ഭാഗം (stretch)
- (c) ഒരു നടപ്പാതയിൽ, സൈക്കിൾ പാതയിൽ, പെഡസ്ട്രിയൻ ക്രോസ്സിംഗിൽ.
- (d) ഒരു ഇൻറ്റർ സെക്ഷനോ ജംഗ്ഷനോ, ഇൻറ്റർ സെക്ഷൻറേയോ ജംഗ്ഷൻറേയോ എഡ്ജിൽ നിന്നും 50 മീറ്റർ മുന്നിലും ശേഷവുമായി.
- (e) പാർക്കിംഗ് സ്ഥലം എന്ന് നാമ നിർദ്ദേശം ചെയ്തിരിക്കുന്ന സ്ഥലത്തേക്കുള്ള പ്രവേശനം തടസ്സപ്പെടുത്തുന്ന സ്ഥലത്ത്.
- (f) ബസ് സ്റ്റോപ്പിനടുത്ത്, വിദ്യാഭ്യാസ സ്ഥാപനങ്ങളുടേയോ ആശുപത്രിയുടേയോ പ്രവേശനങ്ങൾ അല്ലെങ്കിൽ ട്രാഫിക് അടയാളമൊ ഫയർ ഹൈഡ്രന്റ്റ്റോ തടസ്സപ്പെടുത്താൻ സാധ്യതയുണ്ടെങ്കിൽ.
- (g) ഒരു തുരങ്കത്തിൽ
- (h) ഒരു ബസ് ലെയിനിൽ.
- (i) ഒരു വസ്തുവിൻറെ പ്രവേശനത്തിലോ പുറത്തേക്കുള്ള വഴിയിലോ.
- (j) എവിടെയാണോ, തുടർച്ചയായ മഞ്ഞ വര ക്യാരിയേജ് വേയുടെ അരികിൽ (kerb side) സ്ഥാപിക്കുകയോ പെയിൻറ്റ് ചെയ്യുകയോ ചെയ്തിരിക്കുന്നത് അവിടെ.
- (k) നടപ്പാതയുടെ അരികിൽ നിന്നും മാറി.\*
- (l) പാർക്ക് ചെയ്തിരിക്കുന്ന മറ്റൊരു വാഹനത്തിന് എതിരായി
- (m) മറ്റൊരു വാഹനത്തെ തടസ്സപ്പെടുത്താൻ സാധ്യതയുണ്ട് എങ്കിലോ ഏതെങ്കിലും ആൾക്ക് അസൗകര്യത്തിന് കാരണമാകുവാൻ സാധ്യതയുണ്ട് എങ്കിലോ.
- (n) പാർക്ക് ചെയ്തിരിക്കുന്ന വാഹനത്തിന് സമാന്തരമായി (alongside).
- (o) പാർക്കിംഗ് ഒരു നിശ്ചിത സമയത്തേക്ക് മാത്രം അനുവദിച്ചിരിക്കുന്നിടത്ത്, ആ സമയത്തിന് ശേഷം.
- (p) ഒരു നിശ്ചിത തരം അല്ലെങ്കിൽ തരങ്ങൾ വാഹനങ്ങൾക്ക് പാർക്കിംഗ് അനുവദിച്ചിരിക്കുന്ന സ്ഥലത്ത്, ആ തരത്തിൽ പെടാത്ത വാഹനമൊ വാഹനങ്ങളൊ.
- (q) ഭിന്ന ശേഷിക്കാരായ ഡ്രൈവർമാർ ഓടിക്കുന്ന വാഹനങ്ങൾക്കായി കരുതി വെച്ചിരിക്കുന്ന പാർക്കിംഗ് സ്ഥലത്ത്, ഭിന്ന ശേഷിക്കാരനല്ലാത്ത ഒരു ഡ്രൈവർ.
- (r) പാർക്കിംഗ് ലോട്ടായി നാമ നിർദ്ദേശം ചെയ്തിരിക്കുന്നിടത്ത്, പാർക്കിംഗ് ബേയിൽ പറഞ്ഞിരിക്കുന്ന രീതിയിലല്ലാതെയോ ക്രമാതീതമായി സ്ഥലം എടുക്കുന്ന രീതിയിലോ.

(s) 'No Parking' അടയാളത്താൽ പാർക്കിംഗ് നിരോധിച്ചിരിക്കുന്നിടത്ത്.

**23. ഹോണിൻ്റെ ഉപയോഗവും നിശബ്ദമേഖലകളും.-** (1) ഹോണിൻ്റെ അനാവിശ്യമായ ഉപയോഗം നിരോധിച്ചിരിക്കുന്നു.

(2) കഴിയുന്നിടത്തോളം, അവനോ അല്ലെങ്കിൽ മറ്റേതെങ്കിലും റോഡ് ഉപയോക്താവിനോ അപകടമാണ് എന്ന് മനസ്സിലാക്കുമ്പോൾ മാത്രമെ, ഡ്രൈവർ ഹോൺ മുഴക്കാവൂ.

(3) നിർബന്ധമായും അനുസരിക്കേണ്ട അടയാളങ്ങളാൽ നിർദ്ദേശിച്ചിരിക്കുന്നിടത്ത്, ഡ്രൈവർ ഹോൺ മുഴക്കേണ്ടതാണ്.

(4) ഡ്രൈവർ ചെയ്യരുത്-

(a) തുടർച്ചയായോ ആവർത്തിച്ചാവർത്തിച്ചോ ആവിശ്യമുള്ള സമയത്തിലധികമോ ഒരു ജനവാസ സ്ഥലത്തോ നിർബന്ധമായും പാലിക്കേണ്ട അടയാളങ്ങളാൽ സൂചിപ്പിച്ചിരിക്കുന്ന നിശബ്ദമേഖലയിലൊ ഹോൺ മുഴക്കരുത്.

(b) ഒരു കട്ട് ഔട്ട് (രൂപപ്പെടുത്തൽ) ഉപയോഗിച്ച്, സൈലൻസറിന് പകരം അതിലൂടെ വാഹന പുക പുറത്തേക്ക് വിടുക.

(c) കേന്ദ്ര മോട്ടോർ വാഹന ചട്ടങ്ങൾ 1989, ചട്ടം 119 ൽ ഉപചട്ടം (3) ൽ വ്യവസ്ഥ ചെയ്തത് പോലുള്ളത് ഒഴിച്ച്, കർണകരോരമായതോ തുളച്ച് കയറുന്നതോ ഉറക്കെയുള്ളതോ ഭയപ്പെടുത്തുന്ന തരത്തിലുള്ളതോ ആയ പല ശബ്ദങ്ങളുണ്ടാക്കുന്ന ഹോണോ (multi toned horn) എയർ ഹോണോ ഘടിപ്പിക്കുകയോ ഉപയോഗിക്കുകയോ ചെയ്യരുത്.

(d) വാഹനം ചലിക്കുമ്പോൾ അനുചിതമായ ശബ്ദമുണ്ടാക്കുന്നതോ ഒരു ഭയപ്പെടുത്തുന്ന ശബ്ദത്തിന് കാരണമാക്കുന്നതോ ആയ വാഹനം ഓടിക്കൽ.

**24. നിർബന്ധമായും പാലിക്കേണ്ട ഉത്തരവുകൾ.-** യൂണിഫോമിലുള്ള ഒരു പോലീസ് ഉദ്യോഗസ്ഥനോ സംസ്ഥാന ഗവണ്മെൻറ് അധികാരപ്പെടുത്തിയിരിക്കുന്ന ഉദ്യോഗസ്ഥനോ, വാഹനത്തിൻ്റെ ക്ഷമത സാക്ഷ്യപത്രം പരിശോധിക്കുന്നതിനോ, വാഹനത്തെക്കുറിച്ചോ, ഡ്രൈവറെക്കുറിച്ചോ വാഹനത്തിലെ യാത്രക്കാരെക്കുറിച്ചോ വാഹനത്തിലെ സാധനങ്ങളെയോ കുറിച്ചുള്ള വിവരങ്ങൾ ശേഖരിക്കുന്നതിന് വേണ്ടിയോ, വാഹനത്തിന് മുകളിലെ സാങ്കേതികമായ ഉപകരണം കൊണ്ടോ ഒരു സിഗ്നലിംഗ് ഡിസ്ക് കൊണ്ടോ ഒരു റെഡ് ലൈറ്റ് കൊണ്ടോ, ഒരു മോട്ടോർ വാഹനം നിറുത്താവുന്നതും, വാഹനത്തിൻ്റെ ഉടമ അല്ലെങ്കിൽ ഡ്രൈവർ ആ ഉദ്യോഗസ്ഥൻ നൽകുന്ന നിർദ്ദേശം അനുസരിക്കേണ്ടതുമാണ്.

(2) എല്ലാ ഡ്രൈവർമാരും, നിർബന്ധമായും പാലിക്കേണ്ട അടയാളങ്ങളും റോഡ് മാർക്കിംഗുകളും, അങ്ങനെ ചെയ്യാൻ യോഗ്യമായ അധികാരിയാലോ യൂണിഫോമിലുള്ള ഒരു പോലീസ് ഉദ്യോഗസ്ഥനാലോ ആ സമയത്ത് ഡ്യൂട്ടിയിലുള്ള അധികാരപ്പെടുത്തിയ ആളാലോ പ്രവർത്തിപ്പിക്കുന്ന സിഗ്നലിംഗ് ഉപകരണങ്ങളും നൽകുന്ന നിർദ്ദേശങ്ങൾ അനുസരിക്കേണ്ടതാണ്.

(3) കാലാകാലങ്ങളിൽ പ്രാബല്യത്തിലിരിക്കുന്ന മറ്റേതെങ്കിലും ചട്ടം അല്ലെങ്കിൽ ഏതെങ്കിലും ഉത്തരവ് അല്ലെങ്കിൽ റോഡ് അടയാളം, മാർക്കിംഗ് അല്ലെങ്കിൽ

ട്രാഫിക് ലൈറ്റ്, സിഗ്നൽ എന്നിവയൊക്കെ ഉണ്ടെങ്കിലും സമുചിതമായ ശ്രദ്ധയും മുൻ കരുതലും ചെയ്യുക എന്ന ഡ്രൈവറുടെ ചുമതലയിൽ മുൻ വിധി ഇല്ല എന്നാകിലും, വാഹനം പോകുന്നതുമായി ബന്ധപ്പെട്ട്, യൂണിഫോമിൽ ചുമതലയിലുള്ള ഒരു പോലീസ് ഉദ്യോഗസ്ഥന്റെ സിഗ്നലുകളും നിർദ്ദേശങ്ങളും, ഡ്രൈവർ അനുസരിക്കേണ്ടതാണ്.

(4) ഡ്രൈവർ, സമയാസമയങ്ങളിൽ ഡ്യൂട്ടിയിലുള്ള പോലീസ് ഉദ്യോഗസ്ഥന്റെ, വാഹനങ്ങൾ പോകുന്നതുമായി ബന്ധപ്പെട്ടുള്ള വാക്കുകളുള്ള നിർദ്ദേശങ്ങളെ സിഗ്നലുകളെ അനുസരിക്കേണ്ടതാണ്, ഈ നിർദ്ദേശങ്ങളിൽ, ആ പോലീസുദ്യോഗസ്ഥൻ പറഞ്ഞതൊന്നും, നിറുത്താനുള്ളതൊ വാഹനം പുറകോട്ട് എടുക്കാനുള്ളതൊ വേഗത കുറയ്ക്കാനുള്ളതൊ തിരിക്കാനുള്ളതൊ പ്രത്യേക ദിശയിൽ പോകാനുള്ളതൊ ഒരു പ്രത്യേക ലൈനിൽ തുടരാനുള്ളതൊ ആയ നിർദ്ദേശങ്ങൾ ഉൾപ്പെട്ടിരിക്കുന്നു.

**25. ഫോർമേഷനിലൂടെ കടന്ന് പോകൽ.-** (1) ശവ സംസ്കാര യാത്ര, മറ്റ് ജാഥ അല്ലെങ്കിൽ ഒരു സൈനിക സംഘം അല്ലെങ്കിൽ മാർച്ച് ചെയ്ത് പോകുന്ന പോലീസ് ഗ്രൂപ്പ് അല്ലെങ്കിൽ മൃഗങ്ങളുടേയോ കന്നുകാലികളുടേയോ കൂട്ടം, ഇത് പോലുള്ള ഫോർമേഷനിലൂടെ കടന്ന് പോകുമ്പോൾ, ഡ്രൈവർ വേഗത കുറയ്ക്കേണ്ടതും, ആവിശ്യത്തിനുള്ള സ്ഥലം, ഫോർമേഷനും വാഹനത്തിനും ഇടക്ക് നൽകി, പതുക്കെ ജാഗ്രതയോടെ കടന്ന് പോകേണ്ടതാണ്.

(2) സബ് റെഗുലേഷൻ (1) ൽ പറയുന്ന ഫോർമേഷൻ, വാഹനത്തിന് മുന്നിലുള്ള റോഡ് മുറിച്ച് കടക്കുകയാണ് അല്ലെങ്കിൽ മുറിച്ച് കടക്കാൻ തുടങ്ങുകയാണ് എങ്കിൽ, ഡ്രൈവർ വാഹനം നിറുത്തേണ്ടതും, ഫോർമേഷൻ റോഡ് മുറുച്ച് കടക്കാൻ അനുവദിക്കേണ്ടതും, ഫോർമേഷന് ഇടയിലൂടെ വാഹനം ഓടിക്കാൻ പാടില്ലാത്തതുമാണ്.

**26. ഗതാഗത സംവിധാനത്തെ ദുർബലമാക്കുന്ന കാര്യങ്ങളിലെ നിരോധനം.-** മോട്ടോർ വാഹന നിയമത്തിനൊ അതിന് കീഴിൽ ഉണ്ടാക്കിയിരിക്കുന്ന ചട്ടങ്ങൾക്കൊ അനുസരിച്ച് ഉചിതമായ അധികാരിയാൽ നിയമ സാധുതയുള്ള അനുവദിക്കൽ ഇല്ലാതെ, ഒരു ഡ്രൈവറും

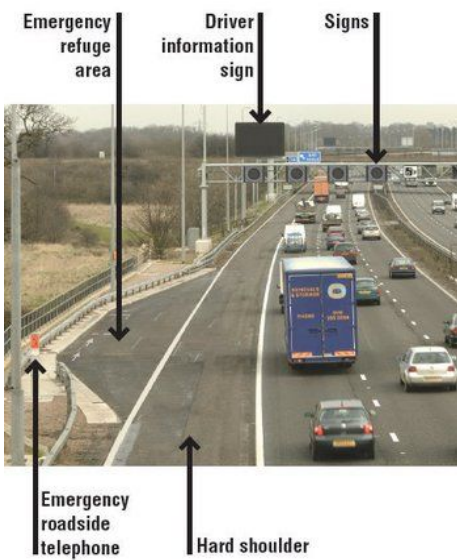
(i). ഒരു തരത്തിലുള്ള സാധനങ്ങളോ സേവനങ്ങളോ റോഡിൽ കൊടുക്കരുത്.

(ii). ഏതെങ്കിലും പരസ്യം വാഹനത്തിൽ പ്രദർശിപ്പിക്കുകയും ചെയ്യരുത്.

**27. അടിയന്തിര ഘട്ടങ്ങളിലെ ചുമതലയ്ക്കായി പറഞ്ഞിരിക്കുന്ന വാഹനങ്ങൾ.-** (1) ആമ്പുലൻസായി ഉപയോഗിക്കുന്ന വാഹനം അല്ലെങ്കിൽ തീ കെടുത്താൻ വേണ്ടിയുള്ളത് അല്ലെങ്കിൽ സാൽവേജ് ഉദ്ദേശത്തിനായുള്ളത് അല്ലെങ്കിൽ ഒരു പോലീസ് വാഹനം എന്നിവ ഉൾപ്പെടെ മോട്ടോർ വാഹന ചട്ടങ്ങൾ 1989 ചട്ടം 108 ഉപ ചട്ടം (4) ന് കീഴിൽ പറഞ്ഞിരിക്കുന്ന അടിയന്തിര സേവനങ്ങൾക്കായി സംസ്ഥാന ഗവണ്മെൻ്റ് റ്റിനാൽ നാമ നിർദ്ദേശം ചെയ്യപ്പെട്ടിരിക്കുന്ന ഒരു വാഹനത്തിന് റ്റെ ഡ്രൈവർക്ക്, ഒരു അപായ സൂചന കിട്ടിയിട്ടൊ അടിയന്തിര സന്ദേശം കിട്ടിയിട്ടൊ പോകുമ്പോൾ വിവിധ ശബ്ദം പുറപ്പെടുവിക്കുന്ന ഹോണും (സൈറൺ) ഫ്ലാഷറോട് കൂടിയുള്ള വിവിധ നിറത്തിലുള്ള ലൈറ്റും ഉപയോഗിക്കാവുന്നതാണ്.

(2) ഒരു അടിയന്തിര വാഹനം വിവിധ ശബ്ദത്തിലുള്ള ഹോണും ഫ്ലാഷർ ലൈറ്റും പ്രവർത്തിപ്പിച്ച് പൊകുമ്പോൾ, മറ്റെല്ലാ വാഹനങ്ങൾക്കും മേലെ, ഈ വാഹനത്തിനായിരിക്കും റൈറ്റ് ഓഫ് വേ(right of way) ഉണ്ടായിരിക്കുക.

(3) മനുഷ്യ ജീവൻ രക്ഷിക്കുന്നതോ ഒരാളുടെ ആരോഗ്യത്തിന് ഗുരുതരമായ നാശമുണ്ടാക്കുന്നതിനെ തടയുന്നതോ ഒരു കുറ്റം നടക്കുന്നത് തടയുന്നതോ ഒരു അവശ്യ സേവനത്തിന് നാശമുണ്ടാക്കുന്നത് തടയുന്നതോ തീ കെടുത്തുന്നതോ പോലുള്ള അങ്ങേയറ്റം അടിയന്തിരമായ അവസ്ഥയിൽ, ഒരു അടിയന്തിര വാഹനത്തിന്റെ ഡ്രൈവർക്ക്, വിവിധ ശബ്ദത്തിലുള്ള ഹോണും വിവിധ നിറങ്ങളിലുള്ള ഫ്ലാഷറും പ്രവർത്തിപ്പിച്ച്, അങ്ങേയറ്റം സൂക്ഷ്മതയോടെയും ഉത്തരവാദിത്വത്തോടെയും മുൻ കരുതലോടെയും



- (i) ചുവന്ന ലൈറ്റ് മുറിച്ച് കടക്കാവുന്നതാണ്.
- (ii) പറഞ്ഞിരിക്കുന്നത് വേഗ പരിധി മറികടക്കാവുന്നതാണ്.
- (iii) ഒരു ഹൈവേ ഹാർഡ് ഷോൾഡറിലൂടെ (a hardened strip alongside a motorway for stopping on in an emergency) ഓടിക്കാവുന്നതാണ്.
- (iv) 'No Entry' അല്ലെങ്കിൽ 'One Way' റോഡുകളിൽ ഇരു ദിശകളിലും ഓടിക്കാവുന്നതാണ്.

(4) സബ് റെഗുലേഷൻ (1) ൽ സൂചിപ്പിച്ചിരിക്കുന്ന അടിയന്തിര വാഹനങ്ങളുടേ മുൻഗണന താഴെപ്പറയും പ്രകാരമാണ്.

- a) ആദ്യം ഒരു ഫയർ സർവ്വീസ് വാഹനം
- b) രണ്ടാമത് ഒരു ആമ്പുലൻസ്
- c) മൂന്നാമത് ഒരു പോലീസ് സർവ്വീസ് വാഹനം
- d) നാലാമത്, വെള്ളവും വൈദ്യുതി വിതരണവും അല്ലെങ്കിൽ പൊതു ഗതാഗതം ഇതുപോലുള്ള അവശ്യ പൊതു സേവനങ്ങളുടെ അറ്റകുറ്റപ്പണികൾ പോലുള്ള ഒരു അടിയന്തിര ഘട്ടം തരണം ചെയ്യുന്നതിനുള്ള വാഹനമായി നാമ നിർദ്ദേശം ചെയ്യപ്പെട്ടിരിക്കുന്ന മറ്റേതെങ്കിലും വാഹനം

(5) ഒരു അടിയന്തിര വാഹനം, അതിന്റെ വിവിധ ശബ്ദ ഹോണും ഫ്ലാഷർ ലൈറ്റും പ്രവർത്തിപ്പിച്ച് കൊണ്ട് മറികടന്ന് വരുമ്പോഴോ സമീപിക്കുമ്പോഴോ മറ്റൊരു വാഹനത്തിന്റെ വഴിയലേക്ക് പ്രവേശിക്കുമ്പോഴോ, ഒരു പോലീസ് ഉദ്യോഗസ്ഥൻ മറ്റ് വിധത്തിൽ നിർദ്ദേശിച്ചില്ലെങ്കിൽ, ആ മറ്റൊരു വാഹനം ഓടിക്കുകയോ റൈഡ് ചെയ്യുകയോ ചെയ്യുന്നയാൾ-

- a) സാധ്യമായ കുറഞ്ഞ സമയത്തിൽ ഇടത് വശത്തേക്ക് ഓടിച്ച്, പ്രയോഗസാധ്യമായ (practicable) വിധത്തിൽ റോഡിന്റെ കെർബിലേക്കോ

അരികിലേക്കോ അടുപ്പിച്ച്, അടിയന്തിര വാഹനനങ്ങൾക്ക് റൈറ്റ് ഓഫ് വെ(right of way) നൽകേണ്ടതാണ്.

b) ആവിശ്യമെങ്കിൽ നിറുത്തുകയും, അടിയന്തിര വാഹനം കടന്ന് പോകും വരെ ആ നിറുത്തിയിട്ടിരിക്കുന്ന സ്ഥലത്ത് തന്നെ തുടരുകയും ചെയ്യേണ്ടതാണ്.

(6) അടിയന്തിര വാഹനങ്ങളിൽ, വിവിധ ശബ്ദ ഹോണോ ഫ്ലാഷർ ലൈറ്റോ അല്ലെങ്കിൽ ഇവ രണ്ടുമൊ പ്രവർത്തിപ്പിച്ച് കൊണ്ട് പോകുമ്പോൾ, അടിയന്തിര വാഹനത്തിലെ ജീവനക്കാർ മറ്റ് വിധത്തിൽ നിർദ്ദേശിച്ചില്ലെങ്കിൽ, ഡ്രൈവർ അടിയന്തിര വാഹനങ്ങളിൽ നിന്നും

ഏറ്റവും കുറഞ്ഞത് 50 മീറ്റർ അകലമെങ്കിലും പാലിക്കേണ്ടതാണ്.

(7) അപകട സൂചന ലൈറ്റുകൾ പ്രവർത്തിപ്പിക്കുകയും പാർക്ക് ചെയ്തിരിക്കുന്ന വാഹനത്തിൻറെ, ഏറ്റവും കുറഞ്ഞത് 50 മീറ്റർ പുറകിൽ, ആവിശ്യമുള്ള വിവരങ്ങളോടു കൂടിയ ഒരു മുന്നറിയിപ്പ് ഉപകരണവും വക്കുകയും ചെയ്തതിന് ശേഷം, ഒരു റോഡ് അറ്റകുറ്റപ്പണി നടത്തുന്ന വാഹനം അല്ലെങ്കിൽ പബ്ലിക് യൂട്ടിലിറ്റി അറ്റകുറ്റപ്പണി നടത്തുന്ന വാഹനം, ആവിശ്യമുണ്ടെങ്കിൽ റോഡിൽ പാർക്ക് ചെയ്യാവുന്നതും അതോടൊപ്പം മറ്റ് റോഡ് ഉപയോക്താക്കളുടെ സുരക്ഷ ഉറപ്പാക്കാനായി മറ്റെല്ലാ മുൻകരുതലുകളും എടുക്കേണ്ടതുമാണ്.

**28. വാഹനം പ്രവർത്തനം നിലക്കൽ.-** രണ്ട് വീലിൽ കൂടുതലുള്ള ഒരു വാഹനം ഒരു സ്ഥലത്ത് പ്രവർത്തനം നിലക്കുകയും, അത് അവിടെ ഒരു മാറ്റാൻ പറ്റാത്ത തടസ്സമാണ് എന്ന് തിരിച്ചറിയുകയും ചെയ്യുകയാണെങ്കിൽ-

i) പെട്ടെന്ന് തന്നെ അപകട മുന്നറിയിപ്പ് ലൈറ്റുകൾ പ്രവർത്തിപ്പിക്കേണ്ടതാണ്.

ii) കൂടുതൽ വേഗമുള്ള ഹൈവേകളിലും മേജർ റോഡുകളിലും, പ്രവർത്തനം നിലച്ച വാഹനത്തിന് 50 മീറ്റർ പുറകിലായി പ്രതിഫലിക്കുന്ന മുന്നറിയിപ്പ് ത്രികോണങ്ങൾ വെക്കേണ്ടതാണ്.

iii) വാഹനം നിന്നിരിക്കുന്നത് റോഡിലെ ഒരു വളവുള്ളിടത്താണെങ്കിൽ, പ്രതിഫലന മുന്നറിയിപ്പ് ത്രികോണം വളവിന് മുൻപായി വെക്കേണ്ടതാണ്.

**29. വാഹനാപകടത്തിൽ ചെയ്യേണ്ടത്.-** (1) ഒരു അപകടമുണ്ടാകുന്ന സാഹചര്യത്തിൽ, ഡ്രൈവർ തികച്ചും ശാന്തനായിരിക്കുകയും അപകടത്തിൽ ഉൾപ്പെട്ട മറ്റെ ഡ്രൈവറെയോ വാഹനത്തെയോ മറ്റേതെങ്കിലും ആളെയോ അപായപ്പെടുത്തിയേക്കാവുന്ന യാതൊന്നും ചെയ്യുകയും അരുത്.

**(2) ചെറിയ അപകടങ്ങൾ.-**

i) അപകടത്തിൽ പെട്ട ഡ്രൈവറെ ഡ്രൈവർമാരോ, എങ്ങനെയാണോ അങ്ങനെ (as the case may be), വാഹനത്തിൽ നിന്നും ഇറങ്ങുകയും, സാധ്യമാകുമെങ്കിൽ, വാഹനങ്ങളുടേയോ വാഹനങ്ങളിലെ ആളുകളുടേയോ സാധനങ്ങളുടേയോ ഏതെങ്കിലും കാൽ നടയാത്രികൻറേയോ മറ്റേതെങ്കിലും ആളിൻറേയോ വാഹനത്തിൻറേയോ, അത് മോട്ടോർ വാഹനമൊ മറ്റേതെങ്കിലുമൊ ആകാം, ചിത്രങ്ങൾ എടുക്കേണ്ടതാണ്.

ii) ഡ്രൈവർ പെട്ടെന്ന് തന്നെ വാഹനങ്ങൾ റോഡിന് പുറത്തേക്ക് വലിച്ച് മാറ്റേണ്ടതാണ് അത് കൊണ്ട്, വന്നുകൊണ്ടിരിക്കുന്ന ഗതാഗതത്തിന്റെ വഴിയിൽ നിന്ന് വാഹനങ്ങൾ മാറുന്നതാണ്.

iii) മറ്റ് ഡ്രൈവർമാരെ ജാഗരൂകരാക്കാൻ, ഡ്രൈവറോ ഡ്രൈവർമാരോ, വാഹനത്തിന് സമീപത്തെ ചുറ്റുവട്ടത്തെ, പ്രതിഫലന മൂന്നറിയിപ്പ് ത്രികോണം വെക്കേണ്ടതും അപകട മൂന്നറിയിപ്പ് ലൈറ്റുകൾ പ്രവർത്തിപ്പിക്കേണ്ടതുമാണ്.

iv) ആർക്കെങ്കിലും പരിക്ക് പറ്റിയിട്ടുണ്ടെങ്കിൽ, ഡ്രൈവറോ റൈഡറോ, ഉടൻ തന്നെ പോലീസിനെയോ ആമ്പുലൻസിനെയോ വിളിക്കുകയോ ആശുപത്രിയിലേക്ക് വിളിക്കുകയോ ചെയ്യേണ്ടതാണ്.

v) ചെറിയ അപകടമാണെങ്കിലും, എല്ലാവർക്കും തൃപ്തികരമായ രീതിയിൽ എല്ലാത്തിനും പരിഹാരം ഉണ്ടാകുന്നത് വരെ, ഡ്രൈവർ സംഭവസ്ഥലം വിട്ട് പോകരുത്.

**(3) വലിയ അപകടങ്ങൾ.-**

(a) അപകടത്തിൽ പെട്ട എല്ലാവരും സ്വയം പരിശോധന നടത്തേണ്ടതും, ആർക്കെങ്കിലും പരിക്കേറ്റിട്ടുണ്ടോ എന്നറിയാനായി, അപകടത്തിൽ പെട്ട വാഹനത്തിലേയോ വാഹനങ്ങളിലേയോ മറ്റാളുകളേയും പരിശോധിക്കേണ്ടതുമാണ്.

(b) ആർക്കെങ്കിലും പരിക്കേറ്റിട്ടുണ്ടെങ്കിൽ, വൈദ്യസാഹായത്തിനായും പോലീസിനേയും ഉടൻ വിളിക്കേണ്ടതാണ്.

(c) ഡ്രൈവറുടേയും യാത്രക്കാരുടേയോ അല്ലെങ്കിൽ റൈഡർമാരുടേയോ സ്ഥിതി ഭദ്രമായാൽ, അപകടത്തിൽ ഉൾപ്പെട്ട ആളുകളുടെ, വാഹനങ്ങളുടെ രജിസ്ട്രേഷൻ പ്ലേറ്റും സംഭവസ്ഥലവും ഉൾപ്പെടെയുള്ള അപകടത്തിൽ പെട്ട ആളുകളുടേയും വാഹനങ്ങളുടേയും ചിത്രങ്ങൾ എടുക്കാൻ ശ്രമിക്കേണ്ടതാണ്.

(d) അപകടത്തിൽ പെട്ട ഡ്രൈവറോ ഡ്രൈവർമാരോ, വാഹനമൊ വാഹനങ്ങളോ, സാധ്യമാകുമെങ്കിൽ എത്രയും നേരത്തെ റോഡിനരികിലേക്ക് നീക്കേണ്ടതാണ്.

(e) വാഹനമൊ വാഹനങ്ങളൊ നീക്കാൻ സാധിക്കുന്നില്ല എങ്കിൽ, അപകടത്തിൽ പെട്ട ഡ്രൈവറോ ഡ്രൈവർമാരോ പോലീസ് വരുന്നത് വരെ സംഭവസ്ഥലത്ത് തുടരേണ്ടതാണ് അല്ലെങ്കിൽ അപകടത്തിൽ ഉണ്ടായ പരിക്ക് മൂലം അത് സാധ്യമാല്ലായിരിക്കണം.

(f) ഡ്രൈവറും വാഹനത്തിലെ മറ്റ് ആളുകളും അപകടത്തിന്റെ അന്വേഷണത്തിൽ പോലീസ് അധികാരികളുമായി സഹകരിക്കേണ്ടതാണ്.

(g) മറ്റൊരു വാഹനവുമായുള്ള അപകടത്തിലാണ് പെട്ടിരിക്കുന്നതെങ്കിൽ, ഡ്രൈവർമാർ, മറ്റു ഡ്രൈവറുടെ പേര്, വിലാസം, ഫോൺ നമ്പർ, ഇൻഷുറൻസ് കമ്പനി, പോളിസി നമ്പർ, ഡ്രൈവിംഗ് ലൈസൻസ് നമ്പർ, വാഹനത്തിന്റെ രജിസ്ട്രേഷൻ നമ്പർ എന്നീ വിവരങ്ങൾ കൈമാറേണ്ടതാണ്.

**(4) മറ്റ് ഡ്രൈവർമാരുമായുള്ള സമ്പർക്കം പുലർത്തൽ.-**

i) ആദ്യമുണ്ടായ ഞെട്ടൽ ക്രമേണ കുറഞ്ഞ് വന്ന്, ആർക്കും ഗുരുതരമായ പരിക്കില്ല എന്നും കഠിനമായ മാനസികാവസ്ഥക്ക് അയവ് വന്നതായും കാണപ്പെട്ട് കഴിഞ്ഞാൽ, അപകടത്തിൽ ഉൾപ്പെട്ട എല്ലാ ആളുകളും മോശം മാനസികാവസ്ഥയിലേക്ക് പോകുന്നതിൽ നിന്നും അല്ലെങ്കിൽ മറ്റൊരാളെയോ ആളുകളെയോ പ്രകോപിപ്പിക്കുന്നതിൽ നിന്നും അകന്ന് നിൽക്കേണ്ടതുമാണ്.

ii) ഡ്രൈവർക്കോ അല്ലെങ്കിൽ വാഹനത്തിലെ മറ്റേതെങ്കിലും ആൾക്കോ, മറ്റേ ഡ്രൈവറുടെ പേര്, വിലാസം, ബന്ധപ്പെടാനുള്ള വിവരങ്ങൾ, ഇൻഷുറൻസ് വിവരങ്ങൾ ലഭ്യമാക്കേണ്ടതും, ഇതെല്ലാം അവനും കൊടുക്കേണ്ടതുമാണ്.

iii) ഒരു സൗഹൃദ രീതിയിലുള്ള ഒത്ത് തീർപ്പിന് കഴിയുന്നില്ലെങ്കിൽ, ഉടനെ തന്നെ പോലീസിനെ വിളിക്കുക.

iv) പോലീസിനെ അറിയിച്ചിട്ടുണ്ടെങ്കിൽ, അപകടത്തിൽ ഉൾപ്പെട്ട എല്ലാ ആളുകളും, അന്വേഷകൻ എത്തി പോകാൻ അനുവദിക്കും വരെ സംഭവസ്ഥലത്ത് തുടരേണ്ടതാണ്.

**30. ഒരു വാഹനം കെട്ടിവലിക്കൽ.-** (1) ഒരു ഇരുചക്ര മോട്ടോർ വാഹനം, മറ്റൊരു വാഹനത്തിൽ കെട്ടിവലിക്കാൻ പാടില്ല.

(2) കെട്ടിവലിക്കുമ്പോൾ പരമാവധി വേഗപരിധി 25 കി.മി യിൽ കൂടാൻ പാടില്ല.

(3) കെട്ടിവലിക്കുന്ന വാഹനവും കെട്ടിവലിക്കപ്പെടുന്ന വാഹനവും തമ്മിലുള്ള ദൂരം 5 മീറ്ററിൽ കൂടാൻ പാടില്ല.

(4) കെട്ടിവലിക്കാൻ ഉപയോഗിക്കുന്ന കയറോ ചെയിനോ, മറ്റ് റോഡ് ഉപയോക്താക്കൾക്ക് സ്പഷ്ടമായി കാണാൻ സാധിക്കുന്നതായിരിക്കണം.

(5) 10 സെ.മീ ഉയരവും രണ്ട് സെ.മീ വീതിയും രണ്ട് സെ.മീ അക്ഷരങ്ങൾക്കിടയിലുള്ള വിടവും ഉള്ള റിട്രോറിഫ്ലക്ടീവ് 'ON TOW' അടയാളം വെള്ള പശ്ചാത്തലത്തിൽ, കെട്ടിവലിക്കുന്ന വാഹനത്തിന് മുന്നിലും കെട്ടിവലിക്കപ്പെടുന്ന വാഹനത്തിന് പിന്നിലും പ്രദർശിപ്പിക്കേണ്ടതാണ്, അതേപോലെ രണ്ട് വാഹനങ്ങളിലേയും അപകട മുന്നറിയിപ്പ് ലൈറ്റുകൾ പ്രവർത്തിപ്പിക്കാതെ രാത്രിയിലോ, ഇരുട്ടത്തോ മോശം കാലാവസ്ഥയിലോ, ഡ്രൈവർ ഒരു വാഹനം കെട്ടിവലിക്കരുത്.

കെട്ടിവലിക്കപ്പെടുന്ന വാഹനത്തിന്റെ അപകട മുന്നറിയിപ്പ് ലൈറ്റുകൾ പ്രവർത്തന രഹിതമാണെങ്കിൽ, കെട്ടിവലിക്കുന്ന വാഹനത്തിന്റെ അപകട മുന്നറിയിപ്പ് ലൈറ്റുകൾ പ്രവർത്തിപ്പിക്കാതെ അത് കെട്ടിവലിക്കരുതെന്നും വ്യവസ്ഥ ചെയ്തിരിക്കുന്നു.

**31. വാഹന ലൈറ്റുകൾ.-** അസ്തമയത്തിലും, രാത്രിയിലും , ഉദയത്തിലും, കാഴ്ച കുറവായിരിക്കുന്ന മറ്റല്ലാ സമയങ്ങളിലും , ഡ്രൈവർ, പറഞ്ഞിരിക്കുന്ന വെളിച്ച സംവിധാനങ്ങൾ ഉപയോഗിക്കേണ്ടതാണ്.

ഇരു ചക്രവാഹനങ്ങളുടെ ഡ്രൈവർ, പകൽ സമയത്തും, ഡിപ്പ്ഡ് ഹെഡ് ലൈറ്റ് പ്രവർത്തിപ്പിച്ചു ഓടിക്കാൻവു എന്നും വ്യവസ്ഥ ചെയ്തിരിക്കുന്നു.

(2) പ്രകാശ സംവിധാനങ്ങൾ എല്ലാ സമയത്തും നല്ല പ്രവർത്തന ക്ഷമയായിരിക്കുകയും, എന്തെങ്കിലും വസ്തുക്കളോ അഴുക്കോ കൊണ്ട്, ഒരു പ്രകാശ സംവിധാനവും മങ്ങാനും പാടില്ലാത്തതുമാകുന്നു.



(3) ഒരു ഡ്രൈവറും

i) ഒരു യൂണിഫോമിലുള്ള പോലീസ് ഉദ്യോഗസ്ഥനാലോ മറ്റ് അധികാരപ്പെടുത്തിയ ആളാലോ, അങ്ങനെ നിർദ്ദേശിച്ചില്ലെങ്കിൽ, പാർക്കിംഗ് ലൈറ്റ് മാത്രം പ്രവർത്തിപ്പിച്ച് കൊണ്ട് വാഹനം ഓടിക്കരുത്.

ii) ഉചിതമല്ലാത്ത രീതിയിലോ ഒരു പാട് നേരത്തേക്കോ നല്ല പ്രകാശമുള്ള റോഡിലോ ഹൈ ബീം ഉപയോഗിക്കരുത്.

(4) മുന്നിൽ നിന്നുവരുന്ന വാഹനം സമീപിക്കുമ്പോഴോ മറ്റൊരു വാഹനത്തിന് അടുത്ത് പുറകിലായി, വാഹനം ഓടിക്കുമ്പോഴോ, ഒട്ടും താമസിയാതെ തന്നെ ഹൈ ബീം ഡിപ്പ് ചെയ്യേണ്ടതാണ്.

(5) മൂടൽ മഞ്ഞാ പൊടിയോ കൊടുങ്കാറ്റോ മഴയോ മഞ്ഞ് വീഴ്ചയോ കാരണം കാഴ്ച ഗണ്യമായി കുറയുമ്പോൾ മാത്രമെ, ഡ്രൈവർ ഫോഗ് ലൈറ്റ് ഹെഡ് ലാമ്പ് പ്രവർത്തിപ്പിക്കാൻ, അതേപോലെ ഫോഗ് ലൈറ്റ് ഡിപ്പ്ഡ് ഹെഡ് ലൈറ്റിന്റെ കൂടെ മാത്രമെ ഉപയോഗിക്കാവൂ.

**32. ട്രാക്ടറുകളും ചരക്ക് വാഹനങ്ങളും ഓടിക്കൽ.**-(1) ട്രാക്ടറിന്റെ ഡ്രൈവർ, ഒരാളെയും ട്രാക്ടറിൽ കയറ്റി യാത്ര ചെയ്യിക്കുകയോ യാത്ര ചെയ്യാൻ അനുവദിക്കുകയോ ചെയ്യരുത്.

(2) ചരക്ക് വാഹനങ്ങളുടെ ഡ്രൈവർ ക്യാബിനിലുള്ളിലെ ആളുകളുടെ എണ്ണം, രജിസ്ട്രേഷൻ സർട്ടിഫിക്കറ്റിൽ പറഞ്ഞിരിക്കുന്നതിൽ കൂടാൻ പാടില്ലാത്തതാണ്.

(3) വാടകക്കൊ പ്രതിഫലത്തിനോ വേണ്ടി ഒരാളെയും ചരക്ക് വാഹനത്തിൽ കയറ്റി യാത്ര ചെയ്യിക്കാൻ പാടില്ല.

**33. ലെയിൻ വിഭജിക്കൽ ( ലെയിനുകളിലെ ഒരു ലെയിൻ).**

നഗരത്തിൽ, പരമാവധി വേഗ പരിധി 40 കി.മീ/മണിക്കൂർ ഉള്ള റോഡുകളിൽ, എവിടെയാണോ റോഡ് അടയാളങ്ങളാൽ അനുവദിച്ചിരിക്കുന്നത് അവിടെ, മോട്ടോർ സൈക്കിളുകളും മറ്റ് വാഹനങ്ങളും തമ്മിലുള്ള വേഗ വ്യത്യാസം 15 കി.മീ/മണിക്കൂറിൽ കൂടാത്തപ്പോൾ, മോട്ടോർ സൈക്കിളുകൾക്ക്, മുച്ചുക്ക നാല് ചക്ര വാഹനങ്ങൾക്കിടയിലൂടെ ഫിൽട്ടർ ചെയ്ത് കടന്ന് പോകാവുന്നതാണ്.

**34. അപകടകരമായ പദാർത്ഥങ്ങൾ വഹിക്കുന്നതിലെ നിയന്ത്രണം.**

ഒരു പബ്ലിക് സർവ്വീസ് വാഹനത്തിന്റെ ഡ്രൈവർ, ആ വാഹനത്തിന് ആവശ്യമായ ഇന്ധനവും ലൂബ്രിക്കന്റുകളും ഒഴികെ, ഏതെങ്കിലും സ്ഫോടക വസ്തുക്കളോ പെട്ടെന്ന് തീ പിടിക്കുന്ന വസ്തുക്കളോ മറ്റ് തരത്തിൽ അപകടകരമായ വസ്തുക്കളോ വഹിക്കുകയോ മറ്റേതെങ്കിലും ആളുകളെ അതിന് അനുവദിക്കുകയോ ചെയ്യരുത്.

**35. ഭാരത്തിന്റെ തള്ളി നിക്കൽ.**- (1) ഡ്രൈവർ എല്ലാ സമയത്തും, വാഹനത്തിലെ ചരക്ക്, വാഹനത്തിൽ ചരക്ക് ഇരിക്കാനുള്ള സംവിധാനവും ചരക്ക് കയറ്റാനുള്ള ഉപകരണവും ഉൾപ്പെടെ, തെന്നിപ്പോകാതെ, മറിഞ്ഞ് വീഴാതെ ഉരുണ്ട് വീഴാതെ വാഹനത്തിൽ നിന്ന് താഴെ വീഴാതെ, അടിയന്തിരമായി ബ്രേക്ക് ചെയ്യുമ്പോഴോ പെട്ടെന്ന് ദിശ മാറുമ്പോഴോ, ഒഴിവാക്കാവുന്ന ശബ്ദങ്ങൾ ഉണ്ടാക്കാത്ത വിധത്തിൽ അടുകൂടി ഭദ്രമാക്കി വെക്കേണ്ടതാണ്.

(2) ഏതെങ്കിലും ആൾക്ക് അപകടത്തിന് കാരണമാകുന്ന പോലുള്ള രീതിയിൽ, ഒരു ഡ്രൈവറും ഏതെങ്കിലും പൊതു സ്ഥലത്ത് വച്ച് ഒരു മോട്ടോർ വാഹനത്തിൽ ചരക്ക് കയറ്റരുത്.

(3) ചരക്കൊ അതിന്റെ ഏതെങ്കിലും ഭാഗമൊ വാഹനത്തിലെ മറ്റേതെങ്കിലും വസ്തുവൊ, വാഹനത്തിൽ വശങ്ങൾ വിട്ട് തിരശ്ചീനമായി തള്ളി നിൽക്കുകയൊ മുൻപിലേക്കൊ പുറകിലേക്കൊ തള്ളി നിൽക്കുകയൊ രജിസ്ട്രേഷൻ സർട്ടിഫിക്കറ്റിൽ പറഞ്ഞിരിക്കുന്ന ഉയരത്തിന്റെയും ഭാരത്തിന്റെയും പരിധിയിൽ കൂടുകയൊ ചെയ്യരുത്.

**36. രജിസ്ട്രേഷൻ പ്ലേറ്റുകൾ.-** (1) മോട്ടോർ വാഹന നിയമത്തിലും അതിന് കീഴിൽ ഉണ്ടാക്കിയിരിക്കുന്ന ചട്ടങ്ങളിലും പറഞ്ഞിരിക്കുന്നതിനനുസരിച്ചുള്ള രജിസ്ട്രേഷൻ പ്ലെയിറ്റ് പ്രദർശിപ്പിക്കാതെ ഒരു വാഹനവും പൊതു നിരത്തിൽ ഓടിക്കുകയൊ പാർക്ക് ചെയ്യുകയൊ അരുത്.

(2) മുൻപിലേയും പുറകിലേയും രജിസ്ട്രേഷൻ പ്ലേറ്റുകൾ വ്യക്തമായി കാണാനും വായിക്കാനും സാധിക്കേണ്ടതും ഒരു വസ്തു, അത് എന്ത് തന്നെയൊണക്കിലും, അല്ലെങ്കിൽ അഴുക്ക് എന്നിവ കൊണ്ട്, രജിസ്ട്രേഷൻ പ്ലേറ്റിന്റെ മുഴുവനായുള്ള വ്യക്തമായ കാഴ്ച തടസ്സപ്പെടാതിരിക്കേണ്ടതും ആണ്.

(3) രജിസ്ട്രേഷൻ നമ്പറല്ലാത്ത ഒരു ലെറ്ററൊ വാക്കൊ അക്കമൊ ചിത്രമൊ അടയാളമൊ, രജിസ്ട്രേഷൻ പ്ലേറ്റിൽ പ്രദർശിപ്പിക്കുകയൊ കൊത്തിവെക്കുകയൊ എഴുതി വെക്കുകയൊ ചെയ്യരുത്.

(4) ചരക്കൊ മറ്റ് സാധനങ്ങളൊ, രജിസ്ട്രേഷൻ പ്ലേറ്റ് മുഴുവനായൊ ഭാഗികമായൊ മറക്കുന്ന രീതിയിൽ വെക്കരുത്.

**37. മൊബൈൽ ടെലിഫോണിന്റെയും ആശയ വിനിമയ ഉപകരണത്തിന്റെയൊ ഉപയോഗം.-** (1) ഡ്രൈവർ, ഏതെങ്കിലും കൈയ്യിൽ പിടിച്ച് ഉപയോഗിക്കുന്ന മൊബൈൽ ഫോണൊ മറ്റ് ആശയ വിനിമയ ഉപകരണമൊ ഉപയോഗിക്കരുത്.

(2) ഒരു പരിശീലകനൊ മേൽ നോട്ടക്കാരനൊ ഒരു മൊബൈൽ ഫോണൊ മറ്റ് ആശയ വിനിമയ ഉപകരണമൊ, ഒരു ലേണർ ഡ്രൈവറെ പഠിപ്പിക്കുമ്പോഴൊ മേൽ നോട്ടം വഹിക്കുമ്പോഴൊ ഉപയോഗിക്കരുത്.

**38. രേഖകൾ ഹാജരാക്കൽ.-** (1) ഒരു ട്രാൻസ്പോർട്ട് വാഹനത്തിന്റെ ഡ്രൈവർ, ഒരു അധികാരപ്പെടുത്തിയ ആൾ അല്ലെങ്കിൽ അധികാരി പിടിച്ചെടുത്തിട്ടുള്ള ഒരു രേഖ ഒഴികെ, തുടർന്ന് പറയുന്ന രേഖകൾ എല്ലാം തന്നെ അസ്സൽ കയ്യിൽ കരുതേണ്ടതാണ്.

- 1) ഡ്രൈവിംഗ് ലൈസൻസ്
- 2) നികുതി സാക്ഷ്യപത്രം
- 3) രജിസ്ട്രേഷൻ സർട്ടിഫിക്കറ്റ്
- 4) ഇൻഷുറൻസ് സർട്ടിഫിക്കറ്റ്
- 5) ക്ഷമത സാക്ഷ്യപത്രം
- 6) പൊല്യൂഷൻ അണ്ടർ കണ്ട്രോൾ സർട്ടിഫിക്കറ്റ്

(2) ആപൽക്കരമൊ അപകടകരമൊ ആയ വസ്തുക്കൾ കൊണ്ട് പോകുന്ന വാഹനങ്ങളുടെ ഡ്രൈവർ, മോട്ടോർ വാഹന ചട്ടം 1989 ചട്ടങ്ങൾ 132 ലും 133 ഉം പഠത്തിരിക്കുന്ന രേഖകളും വഹിക്കേണ്ടതാണ്.

(3) ഒരു നോൺ ട്രാൻസ്പോർട്ട് വാഹനത്തിന്റെ ഡ്രൈവർ എല്ലായിപ്പോഴും-

- a) ഡ്രൈവിംഗ് ലൈസൻസും പൊല്യൂഷൻ അണ്ടർ കണ്ട്രോൾ സർട്ടിഫിക്കറ്റും അവനോടൊപ്പം ഉണ്ടായിരിക്കണം
- b) രജിസ്ട്രേഷൻ സർട്ടിഫിക്കറ്റും ഇൻഷുറൻസ് സർട്ടിഫിക്കറ്റും അല്ലെങ്കിൽ അതിന്റെ പകർപ്പുകൾ.

(4) ഇതുമായി ബന്ധപ്പെട്ട് (in this behalf), യൂണിഫോമിലുള്ള ഒരു പോലീസ് ഉദ്യോഗസ്ഥനൊ, മോട്ടോർ വാഹന ഉദ്യോഗസ്ഥനൊ മോട്ടോർ വാഹന വകുപ്പ് ഉദ്യോഗസ്ഥനൊ സംസ്ഥാന ഗവണ്മെന്റ് അധികാരപ്പെടുത്തിയിരിക്കുന്ന മറ്റേതെങ്കിലും ഉദ്യോഗസ്ഥനൊ ആവിശ്യപ്പെടുമ്പോൾ, ഡ്രൈവർ പരിശോധനയ്ക്കായി രേഖകൾ ഹാജരാക്കേണ്ടതാണ്.

മോട്ടോർ വാഹന നിയമമൊ അതിന് കീഴിൽ ഉണ്ടാക്കിയിരിക്കുന്ന ചട്ടങ്ങളൊ കാലാകാലങ്ങളിൽ പ്രാബല്യത്തിലിരിക്കുന്ന മറ്റേതെങ്കിലും നിയമമൊ പ്രകാരം ഏതെങ്കിലും രേഖകൾ ഏതെങ്കിലും ഉദ്യോഗസ്ഥനൊ അധികാരിയൊ മുൻപാകെ സമർപ്പിക്കപ്പെട്ടിട്ടുണ്ടെങ്കിലൊ ഏതെങ്കിലും ഉദ്യോഗസ്ഥനൊ അധികാരിയൊ പിടിക്കപ്പെട്ടിട്ടുണ്ടെങ്കിലൊ, ആ ഉദ്യോഗസ്ഥനൊ അധികാരിയൊ, അതുമായി ബന്ധപ്പെട്ട് അനുവദിച്ചിരിക്കുന്ന ഒരു രസീതൊ കൈപ്പറ്റ് രസീതൊ രേഖക്ക് പകരമായി ഡ്രൈവർക്ക് സമർപ്പിക്കാവുന്നതാണ് എന്ന് വ്യവസ്ഥ ചെയ്തിരിക്കുന്നു.

സബ് റെഗുലേഷൻ (3) ലെ ഉപാധി (b) യിൽ പറഞ്ഞിരിക്കുന്ന അസ്സൽ രജിസ്ട്രേഷൻ സർട്ടിഫിക്കറ്റൊ ഇൻഷുറൻസ് സർട്ടിഫിക്കറ്റൊ, ഡ്രൈവറുടെ കൈവശം ലഭ്യമല്ലെങ്കിൽ, ഉടമസ്ഥനൊ ഡ്രൈവറൊ, അധികാരി ആവിശ്യപ്പെടുകയാണെങ്കിൽ 15 ദിവസത്തിനുള്ളിൽ, ഹാജരാക്കാൻ ആവിശ്യപ്പെട്ട യോഗ്യമായ അധികാരിക്ക് മുൻപാകെ ആ രേഖകൾ ഹാജരാക്കേണ്ടതാണ്.

**39. പെഡസ്ട്രിയൻ ക്രോസ്സിംഗുകൾ, നടപ്പാതകൾ, സൈക്കിൾ ട്രാക്കുകൾ**

(1) നിയന്ത്രിച്ചിട്ടില്ലാത്ത ഒരു പെഡസ്ട്രിയൻ ക്രോസ്സിംഗിനെ സമീപിക്കുമ്പോൾ, ഡ്രൈവർ വേഗത കുറയ്ക്കുകയും, കാൽ നടയാത്രികർക്കും ഇൻവാലിഡ് ക്യാരിയേജും വീൽ ചെയറും ഉപയോഗിക്കുന്നവർക്കും വഴി കൊടുക്കുകയും ചെയ്യേണ്ടതാണ്.

(2) വാഹന ഗതാഗതം നിന്നിരിക്കുകയാണ് എങ്കിൽ, ഇനിയും നീങ്ങാൻ കഴിയില്ല, അങ്ങനെ നീങ്ങിയാൽ പെഡസ്ട്രിയൻ ക്രോസ്സിംഗ് തടസ്സപ്പെടുമെങ്കിൽ, ഡ്രൈവർ പെഡസ്ട്രിയൻ ക്രോസ്സിംഗിന് മുകളിലൂടെ വാഹനം ഓടിക്കരുത്.

(3) ഒരു റോഡിൽ നടപ്പാതയും സൈക്കിൾ ട്രാക്കും കൊടുത്തിട്ടുള്ളപ്പോൾ, യൂണിഫോമിലുള്ള ഒരു പോലീസ് ഉദ്യോഗസ്ഥന്റെ നിർദ്ദേശം അല്ലെങ്കിൽ നടപ്പാതയിലൂടെയും സൈക്കിൾ ട്രാക്കിലൂടെയും പോകുന്നത് അനുവദിക്കുന്ന ട്രാഫിക് അടയാളം പ്രദർശിപ്പിച്ചിരിക്കുന്നിടത്ത് ഒഴിച്ചുള്ള നടപ്പാതയിലും സൈക്കിൾ ട്രാക്കിലും ഒരു വാഹനവും ഓടിക്കരുത്.

**40. റോഡ് അടയാളങ്ങൾ, മാർക്കിംഗുകൾ, ഗതാഗത നിയന്ത്രണ അടയാളങ്ങൾ, മോട്ടോർ വാഹന നിയമം ചട്ടങ്ങളും എന്നിവയെക്കുറിച്ചുള്ള അറിവും മനസ്സിലാക്കലും.-**

എല്ലാ ഡ്രൈവർമാരും, തുടർന്ന് പറയുന്ന കാര്യങ്ങളെക്കുറിച്ച് സുപരിചിതനും മതിയായ അറിവും ധാരണയും ഉള്ള ആളായിരിക്കണം.

a) റോഡ് അടയാളങ്ങൾ, മാർക്കിംഗുകൾ, ഗതാഗത നിയന്ത്രണ അടയാളങ്ങൾ.

b) മോട്ടോർ വാഹന നിയമം 1988 ലെ തുടർന്ന് പറഞ്ഞിരിക്കുന്ന വകുപ്പുകൾ.

(i) വകുപ്പ് 19: ഡ്രൈവിംഗ് ലൈസൻസിൽ അയോഗ്യത കല്പിക്കുന്നതിനോ റദ്ദാക്കുന്നതിനോ വേണ്ടിയുള്ള കാരണങ്ങൾ.

(ii) വകുപ്പ് 112: വേഗതയുടെ പരിധി.

(iii) ഭാരത്തിന്റെ പരിധിയും ഉപയോഗിക്കുന്നതിന്റെ പരിധിയും.

(iv) വകുപ്പ് 121: അടയാളങ്ങളും അടയാളങ്ങൾ കൊടുക്കാനുള്ള ഉപകരണങ്ങളും.

(v) വകുപ്പ് 122: വാഹനങ്ങൾ അപകടകരമായ സ്ഥാനങ്ങളിൽ ഇട്ടിട്ട് പോകൽ.

(vi) വകുപ്പ് 125: ഒരു ഡ്രൈവറിന്റെ തടസ്സം.

(vii) വകുപ്പ് 132: ചില സംഗതികളിൽ, വാഹനം നിറുത്തേണ്ടതിലെ, ഡ്രൈവറുടെ ചുമതല.

(viii) വകുപ്പ് 133: വിവരങ്ങൾ നൽകേണ്ടതിലെ, ഒരു മോട്ടോർ വാഹന ഉടമയുടെ ചുമതല.

(ix) വകുപ്പ് 134 : ഒരാൾക്ക് ഒരു അപകടവും പരിക്കും പറ്റുന്നതിൽ, ഡ്രൈവറുടെ ചുമതല.

(x) വകുപ്പ് 185: മദ്യപാനിയാലോ മയക്ക് മരുന്നിന്റെ സ്വാധീനത്തിലുള്ള ആളോ വാഹനം ഓടിക്കൽ.

(xi) വകുപ്പ് 186: മാനസികമോ ശാരീരികമോ ആയ ആരോഗ്യമില്ലാത്തപ്പോൾ വാഹനമോടിക്കൽ.

(xii) വകുപ്പ് 187: അപകടവുമായി ബന്ധപ്പെട്ടുള്ള കുറ്റങ്ങൾക്കുള്ള ശിക്ഷ.

(xiii) വകുപ്പ് 194: അനുവദിനീയമായ ഭാരത്തിൽ കവിഞ്ഞ വാഹനം ഓടിക്കൽ.

(xiv) വകുപ്പ് 200: ചില കുറ്റങ്ങൾ കോമ്പൗണ്ട് ചെയ്യൽ.

(xv) വകുപ്പ് 207: രജിസ്ട്രേഷൻ സർട്ടിഫിക്കറ്റും പെർമിറ്റുമില്ലാത്ത വാഹനങ്ങൾ പിടിച്ച് വെക്കൽ.

(c കേന്ദ്ര മോട്ടോർ വാഹന ചട്ടങ്ങൾ 1989.-

(i) ചട്ടം 21: ഒരാളെ ഒരു ഡ്രൈവിംഗ് ലൈസൻസ് കൈവശം വെക്കുന്നതിൽ നിന്നും അയോഗ്യത കൽപ്പിക്കുന്നതിന് വേണ്ടിയുള്ള, പൊതുജനങ്ങൾക്ക് ഉപദ്രവം അപകടവും ഉണ്ടാക്കുന്ന പ്രവർത്തി.

(ii) ചട്ടം 133: ഡ്രൈവറുടെ ഉത്തരവാദിത്വം.

(iii) ചട്ടം 136: ഡ്രൈവർ അപകടത്തേക്കുറിച്ച് പോലീസ് സ്റ്റേഷനിൽ റിപ്പോർട്ട് ചെയ്യൽ.

(d) ഇന്ത്യാ ഗവണ്മെന്റിൻറെ ഗതാഗത ഹൈവേ മന്ത്രാലയത്തിൻറെ, അസാധാരണമായി പ്രസിദ്ധീകരിച്ചിരിക്കുന്ന no 25035/101/2016-RS തീയതി 21/01/2016 ലെ വിജ്ഞാപനത്തിലെ, നല്ലവനേയും ദയാലുവനേയും സംരക്ഷിക്കുന്നതുമായി ബന്ധപ്പെട്ടുള്ള ഭാഗം 1 വിഭാഗം 1 ൽ പറഞ്ഞിരിക്കുന്ന കാര്യങ്ങൾ.

[No.RT-11028/13/2016-MVL]  
ABHAY DAMLE,Jt, Secy.